

TC  
BOLU VALİLİĞİ  
BOLU ATATÜRK ANADOLU LİSESİ MÜDÜRLÜĞÜ



2019 – 2023 STRATEJİK PLANI





# İSTİKLÂL MARŞI

**KORKMA**, SÖNMEZ BU ŞAFAKLARDA YÜZEN AL SANCAK  
SÖNMEYEN YURDUMUN ÜSTÜNDE TÜTEN EN SON OCAK.  
O BENİM MİLLETİMİN YILDIZIDIR PARLAYACAK!  
O BENİMDİR, O BENİM MİLLETİMİNDİR ANCAK!

ÇATMA, **KURBAN OLAYIM**, ÇEHRENİ EY NAZLI HİLAL!  
KAHRAMAN İRKİMA BİR GÜL... NE BU ŞİDDET, BU CELÂL?  
SANA OLMAZ DÖKÜLEN KANLARIMIZ SONRA HELAL.  
HAKKIDIR, HAKK'A TAPAN MİLLETİMİN İSTİKLÂL.

BEN EZELDEN BERİDİR HÜR YAŞADIM, HÜR YAŞARIM;  
HANGİ ÇILGIN BANA ZİNCİR VURACAKMIŞ? **ŞAŞARIM!**  
KÜKREMİŞ SEL GİBİYİM, BENDİMİ ÇİĞNER, AŞARIM.  
YIRTARIM DAĞLARI, ENGİNLERE SİGMAM, TAŞARIM.

GARBİN ÂFÂKINI SARMIŞSA ÇELİK ZIRHLI DUVAR.  
BENİM **İMAN DOLU** GÖĞSÜM GİBİ SERHADDİM VAR.  
ULUSUN, KORKMA! NASIL BÖYLE BİR İMÂNI BOĞAR,  
'MEDENİYET!' DEDİĞİN TEK DİŞİ KALMIŞ CANAVAR?

ARKADAŞ, YURDUMA ALÇAKLARI UĞRATMA **SAKIN**;  
SİPER ET GÖVDENİ, DURSUN BU HAYÂSIZCA AKIN.  
DOĞACAKTIR SANA VA'DETTİĞİ GÜNLER HAKK'TIN,  
KİM BİLİR, BELKİ YARIN, BELKİ YARINDAN DA YAKIN.

BASTIĞIN YERLERİ 'TOPRAK' DİYEREK GEÇME, TANI!  
**DÜŞÜN ALTINDAKİ BİNLERCE KEFENSİZ YATANI.**  
SEN ŞEHİD OĞLUSUN, İNCİTME, YAZIKTIR, ATANI.  
VERME, DÜNYÂLARI ALSAN DA BU CENNET VATANI.

KİM BU CENNET VATANIN UĞRUNA OLMAZ Kİ FEDA?  
ŞÜHEDÂ FIŞKIRACAK TOPRAĞI SIKSAN, ŞÜHEDÂ!  
CÂNI, CÂNÂNI, BÜTÜN VARIMI ALSIN DA HUDÂ,  
ETMESİN TEK VATANIMDAN BENİ DÜNYÂDA CÜDÂ.

RÜHUMUN SENDEN İLAHÎ, ŞUDUR ANCAK EMELİ:  
DEĞMESİN MA' BEDİMİN GÖĞSÜNE NÂ-MAHREM ELİ!  
BU EZANLAR-Kİ ŞEHÂDETLERİ DİNİN TEMELİ-  
EBEDÎ YURDUMUN ÜSTÜNDE BENİM İNLEMELİ.

O ZAMAN VECD İLE BİN SECDE EDER -VARSA- TAŞIM.  
HER CERİHAMDAN, İLÂHÎ, BOŞANIP KANLI YAŞIM;  
FIŞKIRIR RÛH-I MÜCERRED GİBİ YERDEN NA'ŞIM;  
O ZAMAN YÜKSELEREK ARŞA DEĞER BELKİ BAŞIM!

DAĞ GALAN SEN DE ŞAFAKLAR GİBİ EY ŞANLI HİLÂL!  
OLSUN ARTIK DÖKÜLEN KANLARIMIN HEPSİ HELÂL.  
EBEDİYYEN SANA YOK, İRKİMA YOK İZMİHLÂL;  
HAKKIDIR, HÜR YAŞAMIŞ, BAYRAĞIMIN HÜRRİYET,  
**HAKKIDIR, HAKK'A TAPAN MİLLETİMİN İSTİKLÂL!**

MEHMET AKİF ERSOY

# **Ey Türk Gençliđi!**

**Birinci vazifen, Türk istiklâlini, Türk Cumhuriyetini, ilelebet, muhafaza ve müdafaa etmektir.**

**Mevcudiyetinin ve istikbalinin yegâne temeli budur. Bu temel, senin, en kıymetli hazinendir. İstikbalde dahi, seni bu hazineden mahrum etmek isteyecek, dahilî ve haricî bedhahların olacaktır. Bir gün, İstiklâl ve Cumhuriyeti müdafaa mecburiyetine düşersen, vazifeye atılmak için, içinde bulunacağın vaziyetin imkân ve şerâitini düşünmeyeceksin! Bu imkân ve şerâit, çok nâmûsait bir mahiyette tezahür edebilir. İstiklâl ve Cumhuriyetine kastedecek düşmanlar, bütün dünyada emsali görülmemiş bir galibiyetin mümessili olabilirler.**

**Cebren ve hile ile aziz vatanın, bütün kaleleri zaptedilmiş, bütün tersanelerine girilmiş, bütün orduları dağıtılmış ve memleketin her köşesi bilfiil işgal edilmiş olabilir. Bütün bu şerâitten daha elîm ve daha vahim olmak üzere, memleketin dahilinde, iktidara sahip olanlar gaflet ve dalâlet ve hattâ hıyanet içinde bulunabilirler. Hattâ bu iktidar sahipleri şahsî menfaatlerini, müstevlilerin siyasi emelleriyle tevhit edebilirler. Millet, fakr ü zaruret içinde harap ve bîtap düşmüş olabilir.**

**Ey Türk İstikbalinin evlâdı! İşte, bu ahval ve şerâit içinde dahi, vazifen; Türk İstiklâl ve Cumhuriyetini kurtarmaktır! Muhtaç olduğun kudret, damarlarındaki asil kanda mevcuttur!**

*K. Atatürk*



## **SUNUŞ :**

*Atatürk Anadolu Lisesi Stratejik Plan Çalışmaları okulumuzun birikimini, kültürünü içinde barındırarak geleceğe yönelik 5 yıllık bir yol haritası olma özelliği taşımaktadır.*

*Okulumuzun stratejik planı ile amaçlanan okul ve çevre ilişkilerini geliştirmek, okulun gelişim sürecini ve devamlılığını sürekli kılmak, belirlenen hedefler ışığı altında ülkemize ve tüm dünya insanlığına, çevresine yararlı olabilecek, düşünen, sorgulayan, değerlendiren, analiz ve sentez yapabilen, kendisini aşmış, kendisi ile barışık, her zaman ve her yerde, düşünen ve özgün üretimin her basamağında diğer dünya insanlarıyla rekabet edebilecek güce ve donanıma sahip ' BENDE VARIM ' diyebilen bireylerin yetiştirilmesi amacını taşımaktadır.*

*Belli bir zaman dilimi içinde oluşturulan ' Bolu Atatürk Anadolu Lisesi Stratejik Planı, okulumuzun vizyon ve misyonuna gerek kuruluş gerekse var oluş ilke ve amaçlarına uygun bir şekilde belirlenmiş ve bu vizyona ulaşabilmek için stratejik amaçlar ve hedefler belirlenmiştir. Okul Stratejik Planı 2019 – 2023 yılları arasındaki Bolu Atatürk Anadolu Lisesi'nin stratejik amaçları doğrultusunda, sonuçları ölçülebilir göstergeleri olan hedefler ve alt hedefler ortaya koymaktadır.*

*Bu planın, İlimiz Eğitim ve Öğretimi için yön gösterici bir çalışma olarak da değerlendirilmesini temenni ederim.*

**Muzaffer ÖNAL**  
**Bolu Atatürk Anadolu Lisesi Müdürü**

## ***İÇİNDEKİLER***

<b><i>SUNUŞ</i></b>	<b><i>5</i></b>
<b><i>İÇİNDEKİLER</i></b>	<b><i>6</i></b>
<b><i>BÖLÜM I: GİRİŞ VE PLAN HAZIRLIK SÜRECİ</i></b>	<b><i>7 - 11</i></b>
<b><i>BÖLÜM II: DURUM ANALİZİ</i></b>	<b><i>12 - 16</i></b>
<b><i>OKULUN KISA TANITIMI</i></b>	<b><i>13</i></b>
<b><i>OKULUN MEVCUT DURUMU: TEMEL İSTATİSTİKLER</i></b>	<b><i>17 - 19</i></b>
<b><i>PAYDAŞ ANALİZİ</i></b>	<b><i>19 - 29</i></b>
<b><i>GZFT (GÜÇLÜ, ZAYIF, FIRSAT, TEHDİT) ANALİZİ</i></b>	<b><i>30 - 32</i></b>
<b><i>GELİŞİM VE SORUN ALANLARI</i></b>	<b><i>33</i></b>
<b><i>BÖLÜM III: MİSYON, VİZYON VE TEMEL DEĞERLER</i></b>	<b><i>34 -</i></b>
<b><i>MİSYONUMUZ</i></b>	<b><i>34</i></b>
<b><i>VİZYONUMUZ</i></b>	<b><i>34</i></b>
<b><i>TEMEL DEĞERLERİMİZ</i></b>	<b><i>35</i></b>
<b><i>BÖLÜM IV: AMAÇ, HEDEF VE EYLEMLER</i></b>	<b><i>36</i></b>
<b><i>TEMA I: EĞİTİM VE ÖĞRETİME ERİŞİM</i></b>	<b><i>36 - 37</i></b>
<b><i>TEMA II: EĞİTİM VE ÖĞRETİMDE KALİTENİN ARTIRILMASI</i></b>	<b><i>37 - 40</i></b>
<b><i>TEMA III: KURUMSAL KAPASİTE</i></b>	<b><i>41 - 44</i></b>
<b><i>BÖLÜM V: MALİYETLENDİRME</i></b>	<b><i>45 - 46</i></b>
<b><i>EKLER:</i></b>	<b><i>47</i></b>

## **BÖLÜM I: GİRİŞ ve PLAN HAZIRLIK SÜRECİ**

5018 sayılı 'Kamu Mali Yönetimi ve Kontrol Kanunu' gereği üst politika belgelerinde de planlanan amaçlar ve hedeflerle bağlantılı olarak, okulumuzun kaynaklarını en etkili, verimli ve ekonomik kullanmak üzere Milli Eğitim Bakanlığımızın yöneltmeleri doğrultusunda 'Stratejik Yönetim ve Planlama' anlayışına dayanan, Stratejik Planlama çalışmalarını başlattık.

Bakanlığımız 5018 Sayılı Kanunda öngörülen 2018/16 sayılı genelgesinin yayımlanmasından sonra stratejik planlama sürecini başlatmıştır. Genelge ve diğer mevzuat doğrultusunda 2019 yılına kadar hazırlanması gereken Bolu Atatürk Anadolu Lisesi Stratejik Planı 2019 – 2023 yıllarını kapsayacak şekilde hazırlanmıştır.

**Bolu Atatürk Anadolu Lisesi Müdürlüğü "Strateji Geliştirme Ekibi" tarafından; 5018 sayılı Kamu Mali Yönetimi ve Kontrol Kanunu gereğince Devlet Planlama Teşkilatı Müsteşarlığı tarafından hazırlanan Kamu idareleri için stratejik planlama kılavuzuna uygun olarak hazırlanmıştır.**

Okulumuzda daha önce belirlenmiş olan misyon ve vizyon ifadeleri gözden geçirilmiş, paydaşların önerileri de dikkate alınarak yeniden ifadelendirilmiştir. Ayrıca okulumuzda tüm birimlerden katılım ile ilke ve değerlerimiz belirlenmiştir.

Stratejik amaç ve hedeflerimiz belirlenirken misyonumuz, vizyonumuz, ilke ve değerlerimizle birbirini destekler mahiyette olmasına dikkat edilmiştir. Stratejik hedeflerin stratejik amaçların, stratejik amaçlarında vizyonun gerçekleşmesine olanak sağlayacak şekilde uyumuna dikkat edilmiştir. Ayrıca okulumuzda belirlenen sorun alanlarının hepsini kapsamı göz önünde tutulmuştur.

**Bolu Atatürk Anadolu Lisesi Müdürlüğü Stratejik Planı 2019 – 2023 yıllarında beklentilerini karşılamak ve dolayısıyla, niteliği arttırmak üzere planlanmıştır. Tüm çalışanlarımıza, öğrencilerimize ve velilerimize eğitim – öğretim adına ihtiyaçları olan bakım, onarım, donatım dâhil olmak üzere fiziki koşullarının iyileştirilmesi, eğitim ve öğretimin kalite ve niteliğini arttıracak, isteklendirme sağlayacak özelliklerde ( Sosyal, Kültürel, Sportif...) etkinlikler dâhil edilmiştir.**

Stratejik planlama, özetle, bir kuruluşun aşağıdaki dört temel soruyu cevaplandırmasına yardımcı olan bir süreçtir ( Kamu idareleri için Stratejik Planlama Kılavuzu ):

- Neredeyiz? (Mevcut Durum Analizi)
- Nereye gitmek istiyoruz? (Vizyon Belirleme)
- Gitmek istediğimiz yere nasıl ulaşabiliriz? (Strateji Oluşturma)
- Başarımızı nasıl takip eder ve değerlendiririz? (Performans Ölçümü ve Yönetim)

Büyük bir çaba sonucu hazırlanan stratejik planımızın okulumuzun gelişmesine, eğitimin kalite ve niteliğinin artırılmasına, katılımcı yönetim anlayışının ve hesap verilebilirliğin okulumuzda hâkim olmasına katkı sağlaması temennisi ile okulumuz ve tüm paydaşlarımız için hayırlı olmasını diliyoruz.

**BOLU ATATÜRK ANADOLU LİSESİ  
STRATEJİ GELİŞTİRME EKİBİ**

2019-2023 dönemi stratejik plan hazırlanması süreci Üst Kurul ve Stratejik Plan Ekibinin oluşturulması ile başlamıştır. Ekip tarafından oluşturulan çalışma takvimi kapsamında ilk aşamada durum analizi çalışmaları yapılmış ve durum analizi aşamasında paydaşlarımızın plan sürecine aktif katılımını sağlamak üzere paydaş anketi, toplantı ve görüşmeler yapılmıştır.

Durum analizinin ardından geleceğe yönelim bölümüne geçilerek okulumuzun amaç, hedef, gösterge ve eylemleri belirlenmiştir. Çalışmaları yürüten ekip ve kurul bilgileri altta verilmiştir.

### STRATEJİK PLAN ÜST KURULU

Üst Kurul Bilgileri			Ekip Bilgileri	
Adı Soyadı	Unvanı	İmza	Adı Soyadı	Unvanı
Muzaffer ÖNAL	Müdür		Halil ATA	Müdür Yrd.
Halil ATA	Müdür Yardımcısı		Hatice ÇALIŞKAN	Müdür Yrd.
Abdullah ÜSTÜNDAĞ	Rehber Öğretmen		Abdullah ÜSTÜNDAĞ	Öğretmen
Ali Rıza KARABRAHİMOĞLU	OAB Başkanı		Uğur ÇETİNKAYA	Öğretmen
Nihat KAYAHAN	OAB Yönetim Kurulu Üyesi		Türkan ERSOY	Öğretmen
			A.Hande DAĞDEVİREN	Öğretmen
			Ulviye DÜĞEL	Öğretmen
			Sedat ÇAKIROĞLU	Veli

### STRATEJİK PLANLAMA EKİBİ OLARAK BİZ

2019 – 2023 Stratejik Planlama Ekibi; Okulumuzun fiziki şartlarını geliştirip en üst düzeye çıkarmak, güzel ve donanımlı bir okulda değerli öğrencilerimizin her yönden eksikliklerini gidererek okul – öğrenci, öğretmen ve veli kaynaşmasını en üst düzeye çıkarıp bir aile ortamı oluşturmaktır.

Öncelikli hedefimiz; Öğrencilerimizi başarılı bireyler haline getirmek ve bir üst öğrenim kurumuna hazırlamak aynı zamanda onların sosyal, kültürel ve sportif alanlarda da iyi yetişmelerini sağlamaktır.

Bolu Atatürk Anadolu Lisesi'nde Eğitim – Öğretim gören bütün öğrencilerimizin dört yıl boyunca tüm etkinliklerden faydalanmaları ve bütün güzellikleri yaşamaları için ekibimiz elinden gelen her şeyi yapacaktır.

Başta Okul Müdürümüz olmak üzere; Öğretmen arkadaşlarımız, velilerimiz, memurumuz ve yardımcı hizmetler sınıfı personelimiz el-ele vererek okulumuzun başarısı için çalışmaktadır.



## A. YASAL ÇERÇEVE

<i>Sıra No</i>	<i>Referans Kaynağının Adı</i>
1	<i>5018 Sayılı Kamu Mali Yönetimi ve Kontrol Kanunu</i>
2	<i>Stratejik Planlamaya İlişkin Usul ve Esaslar Hakkında Yönetmelik</i>
3	<i>DPT-Kamu Kuruluşları İçin Stratejik Planlama Kılavuzu</i>
4	<i>2007–2013 Dönemini Kapsayan 9. Kalkınma Planı</i>
5	<i>2007–2009 Dönemini Kapsayan Orta Vadeli Program</i>
6	<i>2007–2013 Eğitim Özel İhtisas Komisyonu Raporu</i>
7	<i>Milli Eğitim İle İlgili Mevzuat</i>
8	<i>Milli Eğitim Strateji Belgesi</i>
9	<i>Bakanlık Faaliyet Alanı İle İlgili Ulusal, Bölgesel ve Sektörel Plan ve Programlar</i>
10	<i>Milli Eğitim Şura Kararları</i>
11	<i>TÜBİTAK Vizyon 2023 Eğitim ve İnsan Kaynakları Raporları</i>
12	<i>Bakanlık Faaliyet Alanı İle İlgili Tüm Projeler</i>
13	<i>Diğer Kaynaklar</i>

*5018 sayılı Kamu Mali Yönetimi ve kontrol kanunu 9. Maddesi gereğince;*

*“Kamu idareleri; kalkınma planları, programlar, ilgili mevzuat ve benimsedikleri temel ilkeler çerçevesinde geleceğe ilişkin misyon ve vizyonlarını oluşturmak, stratejik amaçlar ve ölçülebilir hedefler saptamak, performanslarını önceden belirlenmiş olan göstergeler doğrultusunda ölçmek ve bu sürecin izleme ve değerlendirmesini yapmak amacıyla katılımcı yöntemlerle stratejik plan hazırlarlar”  
denilmektedir.*

*Bolu Atatürk Anadolu Lisesi Müdürlüğü 5018 sayılı Kanunda öngörülen ve stratejik plan hazırlamakla yükümlü kamu idarelerinin ve stratejik planlama sürecine ilişkin takvimin bakanlığımız tarafından gönderilmesinden sonra; stratejik planların, kalkınma programları ve programlarla ilişkilendirilmesine yönelik usul ve esasların belirlenmesi amacıyla hazırlanan  
“Kamu*

*İdarelerinde Stratejik Planlamaya İlişkin Usul ve Esaslar Hakkında Yönetmelik” in  
(26.05.2006 tarihli  
ve 26179 sayılı Resmi Gazete) yayımlanmasıyla, Bakanlığımızla paralel olarak, 2018/16 sayılı Genelge esas alınarak stratejik planlama sürecini başlatmıştır.*

*Bolu Atatürk Anadolu Lisesi Müdürlüğünün  
Stratejik planı yönetmelikte öngörüldüğü şekilde  
2019-2023 yıllarını kapsayacak şekilde hazırlanmıştır.*

## B. STRATEJİK PLAN HAZIRLIK SÜRECİ VE YÖNTEM

*Planlama, yönetimin vazgeçilmez araçlarından biridir. Okul ve kurumların yönetiminde de planlama önemli bir yer tutmuştur. Şekilleri ve yöntemleri değişse de tüm okul ve kurumlarda planlama yapılmıştır.*

*Planın adından çok, işlevi ve kuruma kazandırdıkları önemlidir. Uygulanabilirliği olmayan veya sahiplenilmemiş, izleme ve değerlendirilmesi yapılmayan, sonuçları ölçülmeyen bir planın da okul ve kurumların gelişimine tam olarak katkı sağlaması mümkün değildir.*

*Kamu kurum ve kuruluşlarından, 5018 sayılı kanunun 9. Maddesi ile “Kalkınma Planları, Programlar, ilgili mevzuat ve benimsedikleri temel ilkeler çerçevesinde geleceğe ilişkin misyon ve vizyonlarını oluşturmak, stratejik amaçlar ve ölçülebilir hedefler saptamak, performanslarını önceden belirlenmiş olan göstergeler doğrultusunda ölçmek ve bu sürecin izleme ve değerlendirmesini yapmak amacıyla ‘katılımcı yöntemlerle’ stratejik planlarını hazırlanması istenmiştir. Bakanlığımız kanun kapsamında öncelikle 2006/55 sayılı genelge ile bakanlık düzeyinde başlatılan stratejik plan hazırlama süreci, 2018/16 sayılı genelge ile okul ve kurumları kapsar hale getirilmiştir. Bu genelge çerçevesinde okullarımızdan 2019-2023 yıllarını kapsayan stratejik planlarını yapmaları istenmiştir. Okulumuzda 2018/16 sayılı genelge hükümleri çerçevesinde ve ekte gönderilen takvim doğrultusunda stratejik plan çalışmaları başlamıştır. Öncelikle Müdür Yardımcısı Halil ATA ve Türk Dili ve Edebiyat Öğretmeni Uğur ÇETİNKAYA, konu ile ilgili olarak İl Milli Eğitim Müdürlüğü tarafından düzenlenen bilgilendirme toplantılarına katılmıştır. Okulumuzda, öncelikle ‘Stratejik Planlama Üst Kurulu’ ve ‘Stratejik Planlama Koordinasyon Ekibi’ oluşturulmuştur.*

### *Stratejik Planlama Çalışmaları*

#### *İç Analiz Olarak;*

- *Bolu Atatürk Anadolu Lisesi’nin belli başlı faaliyet alanları;*
- *Yönetimin Yapısı,*
- *Personel Sayısı ve Nitelikleri,*
- *Öğrenci Sayısı ve Nitelikleri,*
- *Fiziksel ve Teknolojik Kapasite,*
- *Mali Yapısı,*

#### *Dış Analiz Olarak; ( Çevre Analizi )*

*Çevre analizinde, eğitimdeki değişimler (Türkiye ve Dünyadaki) ortaya konularak bunların okulumuzu önümüzdeki süreçte nasıl etkileyeceği, MEB istatistikî verileri ışığında kalkınma planı ve makro politikalarla ilişkilendirilerek tartışılmıştır.*

*Durum analizinde GZFT ( Güçlü Yönler, Zayıf Yönler, Fırsatlar ve Tehditler ) analizi kullanılmıştır ve bunun içinde geniş katılımın sağlandığı yöntemlere başvurulmuştur.*

**1 – ANKET** : Bütün eğitim çalışanlarına, velilere, öğrencilere, mezunlarımıza, hiyerarşik üst kurumlara, sivil toplum kuruluşlarına, hizmet verdiğimiz ve hizmet aldığımız kişilere okulumuzun misyon ve vizyonu ile güçlü ve zayıf yanlarının sorulduğu formlar gönderilmiştir.

**2 – ODAK GRUP ÇALIŞMALARI:** Bütün okul paydaşlarını temsil edecek şekilde eğitim çalışanları, veli, öğrenci, mezunlar ve okul aile birliği temsilcileri ile odak grup toplantıları yapılmıştır.

**3 – DERİNLEMESİNE GÖRÜŞLER:** Okulumuzun misyon ve vizyonu, bunlara ulaşmak için söz konusu birimlerin gelecekte hangi stratejik hedeflerinin olması gerektiği konularında fikir alışverişleri yapılmıştır. Okul yönetiminin görüşlerinin de yer aldığı okulun misyonu, vizyonu stratejik amaç ve hedeflerinin belirlenmesinde değerlendirme sürecine katılmıştır.

### **1.Stratejik Planlama Üst Kurulu ve Ekip Bilgileri**

<b>Üst Kurul Bilgileri</b>		<b>Ekip Bilgileri</b>	
<i>Adı Soyadı</i>	<i>Unvanı</i>	<i>Adı Soyadı</i>	<i>Unvanı</i>
<i>Muzaffer ÖNAL</i>	<i>Müdür</i>	<i>Halil ATA</i>	<i>Müdür Yardımcısı</i>
<i>Halil ATA</i>	<i>Müdür Yardımcısı</i>	<i>Hatice ÇALIŞKAN</i>	<i>Müdür Yardımcısı</i>
<i>Abdullah ÜSTÜNDAĞ</i>	<i>Rehber Öğretmen</i>	<i>Abdullah ÜSTÜNDAĞ</i>	<i>Öğretmen</i>
<i>Ali Rıza KARABRAHİMOĞLU</i>	<i>OAB Başkanı</i>	<i>Uğur ÇETİNKAYA</i>	<i>Öğretmen</i>
<i>Nihat KAYAHAN</i>	<i>OAB Yönetim Kurulu Üyesi</i>	<i>Türkan ERSOY</i>	<i>Öğretmen</i>
		<i>A.Hande DAĞDEVİREN</i>	<i>Öğretmen</i>
		<i>Ulviye DÜĞEL</i>	<i>Öğretmen</i>
		<i>Sedat ÇAKIROĞLU</i>	<i>Veli</i>

### **2.Stratejik Planlama Koordinasyon Ekibi**

Okulumuz Müdür Yardımcısı **Halil ATA** başkanlığında oluşturulan ekip, okulumuzun (2019-2023) yılları '**Stratejik Planını**' hazırlamıştır.

<b>Unvanı</b>	<b>Adı-Soyadı</b>	<b>İletişim</b>
<i>Müdür Yardımcısı</i>	<i>Halil ATA</i>	<i>0 505 521 71 05</i>
<i>Müdür Yardımcısı</i>	<i>Hatice ÇALIŞKAN</i>	<i>0 506 515 20 71</i>
<i>Rehber Öğretmen</i>	<i>Abdullah ÜSTÜNDAĞ</i>	<i>0 505 804 55 98</i>
<i>Öğretmen</i>	<i>Uğur ÇETİNKAYA</i>	<i>0 532 225 27 01</i>
<i>Öğretmen</i>	<i>Türkan ERSOY</i>	<i>0 532 610 63 39</i>
<i>Öğretmen</i>	<i>Ayşegül Hande DAĞDEVİREN</i>	<i>0 532 769 17 50</i>
<i>Öğretmen</i>	<i>Ulviye DÜĞEL</i>	<i>0 532 641 46 33</i>
<i>Öğrenci Velisi</i>	<i>Sedat ÇAKIROĞLU</i>	<i>0 551 440 14 67</i>

**ONAY**

**31.01.2019**

**Muzaffer ÖNAL**

**Müdür**

## **BÖLÜM II: DURUM ANALİZİ**

<b>MEVCUT DURUM ANALİZİ</b>	
<b>1</b>	<b><i>Tarihsel Gelişim</i></b>
<b>2</b>	<b><i>Yasal Yükümlülükler</i></b>
<b>3</b>	<b><i>Faaliyet Alanları, Ürün ve Hizmetler</i></b>
<b>4</b>	<b><i>Paydaş Analizi</i></b>
<b>5</b>	<b><i>Kurum İçi Analiz</i></b>
	<b><i>5.1 Örgütsel Yapı</i></b>
	<b><i>5.2 İstatistikî Veriler</i></b>
<b>6</b>	<b><i>Çevre Analizi</i></b>
	<b><i>6.1 PEST Analizi</i></b> <b><i>(Politik-Yasal, Ekonomik, Sosyo-Kültürel, Teknolojik, Ekolojik, Etik)</i></b>
	<b><i>6.2 Üst Politika Belgeleri</i></b>
<b>7</b>	<b><i>GZFT Analizi ( Güçlü Yönler, Zayıf Yönler, Fırsatlar, Tehditler )</i></b>

*Durum analizi bölümünde okulumuzun mevcut durumu ortaya konularak neredeyiz sorusuna yanıt bulunmaya çalışılmıştır.*

*Bu kapsamda okulumuzun kısa tanıtımı, okul künyesi ve temel istatistikleri, paydaş analizi ve görüşleri ile okulumuzun Güçlü Zayıf Fırsat ve Tehditlerinin (GZFT) ele alındığı analize yer verilmiştir*

## 1-TARİHSEL GELİŞİM

### Okulun Kısa Tanıtımı



*1954 yılından itibaren Hisar Tepesinde ilk önce Bolu Lisesi,1982 yılında Bolu Atatürk Lisesi olarak eğitim ve öğretimini sürdürmüştür.1992 yılında bünyesinde ‘YABANCI DİL AĞIRLIKLIL’ bölüm açılmış ve 2005 yılı Temmuz Ayı’nda da ‘BOLU ATATÜRK ANADOLU LİSESİ’ ne dönüştürülmüştür. 24.08.2006 tarihinde bağımsız ‘BOLU ATATÜRK ANADOLU LİSESİ’ olarak bu binaya gelinmiştir.*

*18.09.2006 Pazartesi günü 26 Öğretmen ve lise 9. Sınıfımızda 158 (sınıf tekrar edenler dahil) lise 10.sınıflarımızda 301, olmak üzere toplam 459 öğrenci; 26’sı kadrolu ve 6’sı görevlendirilmiş toplam 32 öğretmen; 1 görevlendirilmiş memur, 1 kadrolu ve 4’ü geçici olmak üzere 5 hizmetli ile eğitim–öğretim faaliyetine başlamıştır.*

*Kurucu Müdür ve Okul Müdürü olarak M. Remzi KOCAMAN görevlendirilmiş ve 15.07.2010 tarihine kadar;27.08.2010 tarihinden itibaren Basri KARADAŞ Okul Müdürü olarak atanmış ve 30.09.2014 tarihine kadar okulumuzda görev yapmıştır.*

*30.09.2014 tarihinde Okulumuza Müdür olarak atanan Muzaffer ÖNAL; Anılan tarihte görevine başlamış olup halen bu görevi yapmaktadır. 2018 - 2019 Eğitim - Öğretim yılında okulumuzda 3 İdareci 47 Öğretmen 1 Memur 4 Yardımcı Hizmetler Sınıfı Personeli ve 687 öğrenci bulunmaktadır.*

## 2-YASAL YÜKÜMLÜLÜKLER

657 sayılı Devlet Memurları Kanunu, 1739 sayılı Milli Eğitim Temel Kanunu ve 3797 sayılı Milli Eğitim Bakanlığının Teşkilat ve Görevleri Hakkında Kanun hükümlerine dayanılarak hazırlanan Milli Eğitim Bakanlığı Milli Eğitim Müdürlükleri Yönetmeliğinde Milli Eğitim Müdürlüğünün başlıca görevleri şu şekilde belirtilmiştir.

Yasal Yükümlülük	Dayanak
Yönetim Hizmetleri; Müdürlüğün bünyesindeki gerekli iş bölümünün yapılmasını, yazışma ve işlemlerin hızlı, düzgün ve doğru bir şekilde yürütülmesini, gerekli kayıt, defter ve dosyaların düzenli tutulmasını sağlamak,	1739 Sayılı Milli Eğitim Temel Kanunu, 3797 MEB Teşkilat ve Görevleri Hakkında Kanun, Milli Eğitim Müdürlükleri Yönetmeliği.
Eğitim-Öğretim Hizmetleri; Görev alanındaki okul kurumlarda eğitim faaliyetlerinin Atatürk ilke ve inkılapları doğrultusunda yürütülmesini takip etmek, okul ve kurumlar ile öğrencilerin her türlü bölücü, yıkıcı ve zararlı etkilerden korunmasını sağlayıcı tedbirler almak,	İlköğretim kurumları Yönetmeliği 1117 Sayılı Küçükleri Muzur Neşriyattan Koruma Kanunu
2006/22 sayılı Genelge ( Orta Öğretim Genel Müdürlüğü Öğrencilerimizin Zararlı Madde Kullanımı ve Şiddet Gibi Risklerden Korunması.) 27.08.2003 tarih ve 225 Sayılı İlköğretim Kurumları Yönetmeliği	Öğrencileri ve gençleri kumar, içki, sigara, uyuşturucu maddeler ve yasaklanmış yayınlardan korumak için gerekli tedbirleri almak ve dikkate değer görülen durumları ilgili makamlara bildirmek.
Öğretim yılı başında ve sonunda görev alanında bulunan okul ve kurumlardaki yönetici ve öğretmenlerle toplantılar düzenlemek, bu toplantılarda okul ve kurumların huzurlu ve verimli çalışması için gerekli programları hazırlamak, çalışmalarını değerlendirmek.	13.01.2005 tarih 18057 Sayılı RG ve 2149 STD yayınlanan İlköğretim Kurumları Yönetmeliği. 25699 MEB ilköğretim ve Orta Öğretim Sosyal Etkinlikler Yönetmeliği
Gençlerin ve öğrencilerin, serbest zamanlarını sosyal, kültürel, sportif, İzcilik, halk oyunları vb. amatör faaliyet alanlarında değerlendirmelerine yönelik çalışma ve hizmetleri yürütmek.	20832 Sayılı Okul Spor Kulüpleri Yönetmeliği
Gençler ve öğrenciler için Kamplar ve spor tesislerinin kurulmasını sağlamak, faaliyetler yapmak ve diğer kamu kurum ve kuruluşları ile işbirliği içinde bulunmak, Okul içi ve okullar arası beden eğitimi, izcilik ve spor faaliyetlerini organize etmek ve yürütmek.	25869 Sayılı GSGM Gençlik ve Spor Kulüpleri Yönetmeliği
Millî ve mahalli bayramların programlarının yapılması, uygulanması ve sonuçlarının değerlendirilmesine ilişkin işlerle ilgili verilen görevleri yapmak.	17475 Sayılı "Ulusal ve Resmi Bayram ve Genel Tatiller Hakkında Yönetmelik
Örgün eğitim sistemine girememiş, herhangi bir eğitim kademesinden ayrılmış veya bitirmiş vatandaşların yaygın eğitim yoluyla, genel, mesleki ve teknik alanlarda eğitilmelerini sağlamak, hizmeti yaygın eğitime ait mevzuata göre yürütmek, Okullarda rehberlik servislerinin kurulmasını, bunların personel, araç, gereç ve benzeri bakımından geliştirilmesini ve bu hizmetlerin mevzuata göre yürütülmesini sağlamak, Okullarda özel eğitim sınıflarının açılması ve bunların ihtiyaca göre sayılarının artırılması için tedbirler almak, Özel eğitime muhtaç çocukların eğitimi ile ilgili tedbirler almak, Rehberlik ve araştırma merkezlerinin görevlerini yürütmelerinde resmî ve özel okul, kurum ve birimler arasında işbirliği ve koordinasyonu sağlamak, İlkokuldan itibaren öğrencilerin mesleki ilgi ve yetenekleri doğrultusunda yönlendirilmelerine ve verimli çalışma alışkanlığı kazanmalarına yönelik tedbirler almak.	1607 Sayılı Özel Eğitime Muhtaç Çocuklara Mahsus Kanun 3308 Sayılı Mesleki Eğitim ve Çıraklık Kanunu 1739 Sayılı Milli Eğitim Temel Kanunu 24376 Sayılı MEB Rehberlik ve Psk. Danışma Hizmetleri Yönetmeliği 573 Sayılı Özel Eğitim Hk. KHK. 06.10.1986 tarih ve 2218 Sayılı Yönerge
Bütçe-Yatırım Hizmetleri; İl sınırları içindeki Bakanlığa ait veya tahsisli bina, tesis, araç ve gereçler ile Bakanlığın diğer imkânlarından bütün okul ve kurumların bir program dâhilinde dengeli olarak faydalanmasını sağlamak.	2942 Kamulaştırma Kanunu 222 İlköğretim ve Eğitim Kanunu 4734 Kamu İhale Kanunu 4735 Kamu İhale Sözleşmeleri Kanunu
Strateji Geliştirme (Araştırma-Plânlama-İstatistik Hizmetleri); Millî Eğitim Müdürlüğünün şubeleri arasında gerekli koordinasyonu sağlamak,	5018 Sayılı Kamu Mali Yönetimi ve Kontrol Kanunu
Genel nüfus sayılarına göre değerlendirme yapmak, muhtemel öğrenci artışı ve ilgisini tespit etmek, bu tespitlere göre okul yapım ve dağılımını plânlamak, Her türlü istatistikî bilginin toplanmasını, değerlendirilmesini sağlamak ve bunlarla ilgili formları hazırlamak ve geliştirmek,	5442 Sayılı İl İdaresi Kanunu

### 3-FAALİYET ALANLARI İLE ÜRÜN VE HİZMETLER

<b>Eğitim Öğretim Faaliyetleri</b>
<i>Kayıt-Kabul İşlemleri</i>
<i>Öğretimin Planlanması</i>
<i>Öğrenci İşleri</i>
<i>Sportif Faaliyetler</i>
<i>Proje Çalışmaları</i>
<i>Sosyal ve Kültürel Faaliyetler</i>
<b>Personel İşlemleri</b>
<i>Özlük İşlemleri</i>
<i>Hizmetiçi Eğitim İşlemleri</i>
<b>Yönetim Faaliyetleri</b>
<i>Fiziki ve Teknolojik Altyapının İyileştirilmesi</i>
<i>Okul Aile Birliği Hizmetleri</i>
<i>Kurumsal Yapının Güçlendirilmesi</i>
<i>Kantin Hizmetleri</i>

#### **Eğitim Öğretim Faaliyetleri**

*Orta Öğretim Genel Müdürlüğüne bağlı resmi bir kurum olan okulumuzun temel süreci eğitim öğretim faaliyetidir. Eğitim öğretim faaliyetleri öğrencilerin seçilmesi, eğitimin planlanması, öğrenci işleri, sosyal-kültürel etkinliklerin planlanması yanında Proje çalışmaları da önemi faaliyet alanlarını oluşturması nedeniyle eğitim-öğretim faaliyetleri altında ayrı başlıklar altında ele alınmıştır.*

*Okulumuzda eğitim-öğretim hizmetleri, “Orta Öğretim Kurumları Yönetmeliği” hükümleri başta olmak üzere diğer mevzuat hükümleri doğrultusunda yürütülmektedir.*

#### **Personel İşleri**

*Okulumuzun temel öğelerinden olan personellerimizin özlük işleri, kendilerini geliştirmelerine yönelik hizmet içi eğitim faaliyetlerine katılımları ile ilgili iş ve işlemler personel işleri ana süreci içerisinde yürütülmektedir. Personel işlemleri başta “657 Sayılı Devlet Memurları Kanunu”, “1702 İlk ve Orta Tedrisat Muallimlerinin Terfi ve Tecziyeleri Hakkında Kanun”, Öğretmen ve Yöneticilerin Ders ve Ek Derslerine İlişkin Bakanlar Kurulu Kararı” hükümlerine bağlı olarak yürütülmektedir.*

#### **Yönetim Faaliyetleri**

*Okulumuzun fiziki ve teknolojik altyapısının iyileştirmesi, okul aile birliği ilişkilerinin yürütülmesi, okulumuzun kurumsal yapısının güçlendirilmesine yönelik çalışmalar, Paydaşlar ile ilişkilerin kurulması, planlanması ve yürütülmesi, servis hizmetlerinin sorunsuz olarak yürütülmesi, kantin hizmetlerinin denetlenmesi ve hijyen kurallarına uygun olarak yürütülmesi yönetim faaliyetleri ana süreci altında değerlendirilmektedir.*

*Yönetim süreci iş ve işlemleri mevzuata uygun olarak yürütülmektedir. “Kamu Binalarının Depremden ve Yangından Korunması Yönetmeliği”, “Okul Aile Birlikleri Yönetmeliği”, “5018 Sayılı Kamu Mali Yönetimi ve Kontrol Kanunu” ve “EKYS (Eğitimde Kalite Yönetim Sistemi) Uygulama Yönergesi” çalışmalar esnasında göz önünde bulundurulmuş yasal metinlerdir.*

### 3.1- OKUL İÇİN ÜRÜN / HİZMET LİSTESİ

<i>Öğrenci Kayıt, Kabul ve Devam İşleri</i>	<i>Eğitim Hizmetleri</i>
<i>Öğrenci Başarısının Değerlendirilmesi</i>	<i>Öğretim Hizmetleri</i>
<i>Sınav İşleri</i>	<i>Toplum Hizmetleri</i>
<i>Sınıf Geçme İşleri</i>	<i>Kulüp Çalışmaları</i>
<i>Öğrenim Belgesi Düzenleme İşleri</i>	<i>Diploma</i>
<i>Personel işleri</i>	<i>Sosyal, Kültürel ve Sportif Etkinlikler</i>
<i>Öğrenci Davranışlarının Değerlendirilmesi</i>	<i>Burs Hizmetleri</i>
<i>Öğrenci Sağlığı ve Güvenliği</i>	<i>Bilimsel vs. Araştırmalar</i>
<i>Okul Çevre İlişkileri</i>	<i>Mezunlar ( Öğrenci )</i>
<i>Rehberlik</i>	<i>Okul çevre Hizmetleri</i>
<i>Staj Çalışmaları</i>	<i>Personel Hizmetleri</i>



## Okulun Mevcut Durumu: Temel İstatistikler

### Okul Künyesi

Okulumuzun temel girdilerine ilişkin bilgiler altta yer alan okul künyesine ilişkin tabloda yer almaktadır.

### Temel Bilgiler Tablosu- Okul Künyesi

İli: <b>BOLU</b>		İlçesi: <b>MERKEZ</b>			
Adres	Aktaş Mahallesi Şehit Sami Akbıyık Sokak No:8 14100	Coğrafi Konum (link)	<a href="https://goo.gl/maps/fXzjmvJ6gHp">https://goo.gl/maps/fXzjmvJ6gHp</a>		
Telefon Numarası	0 374 212 85 86 – 212 85 88	Faks Numarası:	0 374 212 85 87		
e- Posta Adresi	<a href="mailto:964268@meb.k12.tr">964268@meb.k12.tr</a>	Web sayfası adresi:	<a href="http://baal14meb.k12.tr">http://baal14meb.k12.tr</a>		
Kurum Kodu	964268	Öğretim Şekli:	( Tam Gün Eğitim )		
Okulun Hizmete Giriş Tarihi: 2005		Toplam Çalışan Sayısı	62		
Öğrenci Sayısı	Kız	393	Öğretmen Sayısı	Kadın	25
	Erkek	294		Erkek	22
	Toplam	687		Toplam	47
Derslik Başına Düşen Öğrenci Sayısı	31	Şube Başına Düşen Öğrenci Sayısı	29		
Öğretmen Başına Düşen Öğrenci Sayısı	14	Şube Başına 30'dan Fazla Öğrencisi Olan Şube Sayısı	19		
Öğrenci Başına Düşen Toplam Gider Miktarı	358,786	Öğretmenlerin Kurumdaki Ortalama Görev Süresi	10		

### Çalışan Bilgileri

Okulumuzun çalışanlarına ilişkin bilgiler altta yer alan tabloda belirtilmiştir.

### Çalışan Bilgileri Tablosu

Unvan*	Erkek	Kadın	Toplam
Okul Müdürü ve Müdür Yardımcısı	2	1	3
Sınıf Öğretmeni	0	0	0
Branş Öğretmeni	21	25	46
Rehber Öğretmen	1	0	1
İdari Personel	1	0	1
Yardımcı Personel	0	4	4
TYÇP Kapsamındaki Personel	0	6	6
Güvenlik Personeli (TYÇP Kapsamında)	0	1	1
Toplam Çalışan Sayıları	25	37	62

## Okulumuz Bina ve Alanları

Okulumuzun binası ile açık ve kapalı alanlarına ilişkin temel bilgiler altta yer almaktadır.

### Okul Yerleşkesine İlişkin Bilgiler

Okul Bölümleri		Özel Alanlar	Var	Yok
Okul Kat Sayısı	1+1+3	Çok Amaçlı Salon	X	
Derslik Sayısı	24	Çok Amaçlı Saha		X
Derslik Alanları (m2)	53	Kütüphane	X	
Kullanılan Derslik Sayısı	24	Fizik Laboratuvarı	X	
Şube Sayısı	22	Kimya Laboratuvarı	X	
İdari Odaların Alanı (m2)	43	Biyoloji Laboratuvarı		X
Öğretmenler Odası (m2)	81	Bilgisayar Laboratuvarı	X	
Okul Oturum Alanı (m2)	1310	İş Atölyesi		X
Okul Bahçesi (Açık Alan)(m2)	3996	Beceri Atölyesi		X
Okul Kapalı Alan (m2)	6550	Pansiyon		X
Sanatsal, bilimsel ve sportif amaçlı toplam alan (m <sup>2</sup> )	1500	Otopark	X	
Kantin (m2)	85	Kapalı Spor Salonu		X
Tuvalet Sayısı	60			
Voleybol Sahası	1			
Basketbol Sahası	1			
Ekipman Odası	1			
Müzik Dersliği	1			
Resim Dersliği	2			
Rehberlik Servisi	1			
Matematik Odası	1			
Arşiv	1			
Diğer (.....)				

### Sınıf ve Öğrenci Bilgileri

Okulumuzda yer alan sınıfların öğrenci sayıları alttaki tabloda verilmiştir.

SINIFI	KIZ	ERKEK	TOPLAM	SINIFI	KIZ	ERKEK	TOPLAM
9 – A	17	15	32	11 – A	17	17	34
9 – B	17	14	31	11 – B	20	14	34
9 – C	18	13	31	11 – C	20	13	33
9 – D	18	13	31	11 – D	19	13	32
9 – E	20	11	31	12 – A	10	13	23
9 – F	20	12	32	12 – B	16	14	30
9 – G	19	12	31	12 – C	15	10	25
9 – H	18	14	32	12 – D	16	15	31
9 – I	17	14	31	12 – E	14	11	25
10 – A	20	15	35				
10 – B	19	16	35				
10 – C	22	12	4				
10 – D	21	13	34				

## Donanım ve Teknolojik Kaynaklarımız

*Teknolojik kaynaklar başta olmak üzere okulumuzda bulunan çalışan durumdaki donanım malzemesine ilişkin bilgiye alttaki tabloda yer verilmiştir.*

### Teknolojik Kaynaklar Tablosu

Akıllı Tahta Sayısı	36	Yazıcı Sayısı	9
Masaüstü Bilgisayar Sayısı	14	TV Sayısı	4
Taşınabilir Bilgisayar Sayısı	2	Tarayıcı	4
Projeksiyon Sayısı	3	Fotokopi Makinası Sayısı	3
Baskı Makinası	2	İnternet Bağlantı Hızı	100 Mb

### Gelir ve Gider Bilgisi

*Okulumuzun genel bütçe ödenekleri, okul aile birliği gelirleri ve diğer katkılarda dâhil olmak üzere gelir ve giderlerine ilişkin son iki yıl gerçekleşme bilgileri alttaki tabloda verilmiştir.*

Yıllar	Gelir Miktarı	Gider Miktarı
2016	230.145,79	230.062,79
2017	246.486,27	245.856,27

## 4-PAYDAŞ ANALİZİ

*Kurumumuzun temel paydaşları öğrenci, veli ve öğretmen olmakla birlikte eğitimin dışsal etkisi nedeniyle okul çevresinde etkileşim içinde bulunan geniş bir paydaş kitlesi bulunmaktadır. Paydaşlarımızın görüşleri anket, toplantı, dilek ve istek kutuları, elektronik ortamda iletilen önerilerde dâhil olmak üzere çeşitli yöntemlerle sürekli olarak alınmaktadır.*

*Okulumuzun paydaşlarının analiz sürecinde katılımcı bir yaklaşım benimsenmiştir. Okulumuzda her bir ana faaliyet alanı ile ilgili iş ve işlemleri yürüten yönetici ve personelin katılımıyla oluşturulan grupta "Beyin Fırtınası" yöntemiyle paydaşlar tespit edilmiştir. Belirlenen paydaşlar önem derecesine göre önceliklendirilmiştir.*

*Bu önceliklendirme sonucunda okulumuz üzerinde etki düzeyi ve/veya önem derecesi yüksek olan paydaşlarla yüz yüze görüşmeler yapılmıştır. Diğer paydaşlarla ise telefonla görüşmeler yoluyla, elektronik posta ve faks ile anket teknikleriyle paydaşlarımızın kurumumuzdan beklentileri ve kurumumuza katkıları alınmış, elde edilen bulgular stratejik planlama ekibi tarafından analiz edilmiştir. Ortaya çıkan sonuçlar stratejik plana yansıtılmıştır.*



**PAYDAŞ ANALİZ TABLOSU (HİZMET MATRİSİ)**

PAYDAŞLAR	İÇ PAYDAŞ	DIŞ PAYDAŞ			Hizmet alanlar	NİÇİN PAYDAŞ	ÖNEM DEREJESİ
		Temel Ortak	Stratejik Ortak	Tedarikçi			
Milli Eğitim Bakanlığı		O				Mevzuat Yönünden Bağlı Olduğumuz Bakanlık	3
Orta Öğretim Genel Müdürlüğü		V				Mevzuat Yönünden Bağlı Olduğumuz Genel Md.	3
Valilik		O				İlimiz Üst Yöneticisi	3
İl Milli Eğitim Müdürlüğü		X	O			Lider	1
Okul Müdürü	X	O				Lider	1
Okul Müdür Yardımcıları	X	O				Lider	1
Öğretmenler	X	O	O		O	Temel Paydaş	1
Destek hizmetlerinde Çalışan personel	X	O			O	Temel Paydaş	1
İl Özel İdaresi		O				İlimiz Üst Yönetimi	3
Bolu Belediye Başkanlığı			O	O		İl Mahalli Yönetimi	1
Muhasebe Müdürlüğü		O		V		İl Yönetimi	1
Ziraat Bankası			O	O		Maaş Hizmetleri	3
Diğer Okul Müdürleri			O			İşbirliği	3
İl Gençlik ve Spor Md.			O			İşbirliği	1
A.İ.B. Üniversitesi			O		V	İşbirliği	2
Sağlık Ocağı			O				
Türk Telekom Müdürlüğü				O			4
SEDAŞ				O			4
Ahmet Solmaz BAYSAL Öğretmenevi ve ASO			O			İşbirliği	2
Çevre Esnafı				O		Tedarikçi	2
Okul Kantincisi			V	V	V	İşbirliği	2
Okul Aile Birliği		V	V	V		Birlikte Çalışma	1
Öğrenciler	X						
Veliler		X					

**O:** Bazı Paydaşlar. Bir kısmı ile ilişki vardır.

**V:** Paydaşların Tamamı

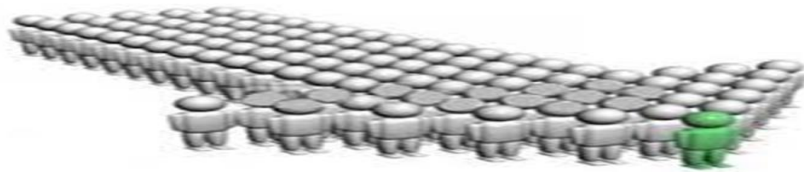
**X:** Bu alanla ilgili (Bu işaret sadece dış ve iç paydaş sütununda kullanılacaktır.)

**1:** Birlikte Çalış

**2:** Çıkarlarını Gözet Çalışmalara Dahil Et

**3:** Bilgilendir

**4:** İzle



*Paydaş anketlerine ilişkin ortaya çıkan temel sonuçlara altta yer verilmiştir:*

*Okulumuz öğrenci, veli ve çalışanlarına uygulanan memnuniyet anketleri incelenmiş, sonuçlar stratejik planlama ekibince değerlendirilerek ihtiyaç analizi ve hedef belirleme sürecinde kullanılmıştır.*

### **Öğrenci Anketi Sonuçları:**

*Okul öğrenci meclisi toplantılarında tartışılan sorunlar ve çözüm önerileri değerlendirilmiş, ihtiyaç analizi ve hedef belirleme sürecinde bu veriler de göz önünde bulundurulmuştur. Ayrıca, destekleme ve yetiştirme kurslarının değerlendirilmesi ve kantin hizmetlerinin değerlendirilmesi amacıyla yapılan anket uygulamalarından elde edilen sonuçlar da planlama sürecinde kullanılmıştır.*

*Ayrıca rehberlik çalışmaları kapsamında öğrencilere ihtiyaç belirleme anketleri uygulanmış, sonuçlar stratejik planlama ekibiyle paylaşılarak elde edilen verilerin stratejik planlama sürecinde de değerlendirilmesi sağlanmıştır. Yine, rehberlik çalışmaları kapsamında hazırlanan okul risk haritası ve sınıf risk haritaları da hedeflerin, ihtiyaç ve önceliklerin belirlenmesinde kullanılmıştır. **Anket sonuçları % 81,68'dir.***

### **Öğretmen Anketi Sonuçları:**

*Öğretmenler Kurulu, Sınıf Öğretmenler Kurulu, Şube Öğretmenler Kurulu, Zümreler, Okul Zümre Başkanları, Eğitim Bölgesi Zümre Başkanları toplantılarına ait kararlar ve toplantı tutanakları, veli toplantıları, Okul Aile Birliği toplantıları, mezun, öğrenci, öğretmen ve velilerle çeşitli vesilelerle yapılan görüşmeler ve denetim raporları stratejik planlama sürecinde okul veri tabanının bir parçası olarak değerlendirilmiş ve kullanılmıştır.*

*Ayrıca rehberlik çalışmaları kapsamında, öğretmenlere ihtiyaç belirleme anketleri uygulanmış, sonuçlar stratejik planlama ekibiyle paylaşılarak elde edilen verilerin stratejik planlama sürecinde de değerlendirilmesi sağlanmıştır. Yine, rehberlik çalışmaları kapsamında hazırlanan okul risk haritası ve sınıf risk haritaları da hedeflerin, ihtiyaç ve önceliklerin belirlenmesinde kullanılmıştır. **Anket sonuçları % 84,76'dir.***

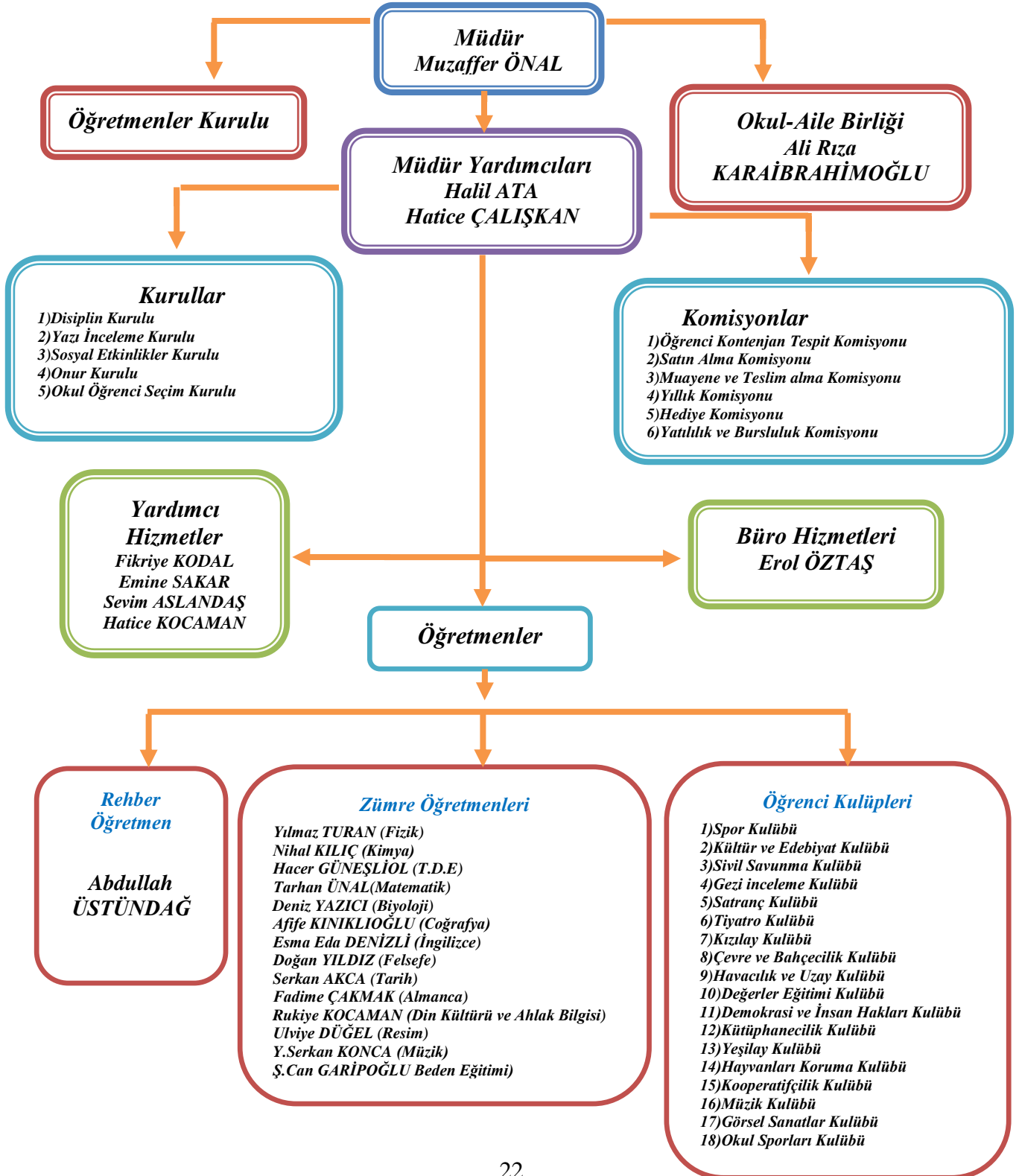
### **Veli Anketi Sonuçları:**

*Ayrıca rehberlik çalışmaları kapsamında velilere ihtiyaç belirleme anketleri uygulanmış, sonuçlar stratejik planlama ekibiyle paylaşılarak elde edilen verilerin stratejik planlama sürecinde de değerlendirilmesi sağlanmıştır. Yine, rehberlik çalışmaları kapsamında hazırlanan okul risk haritası ve sınıf risk haritaları da hedeflerin, ihtiyaç ve önceliklerin belirlenmesinde kullanılmıştır. **Anket sonuçları % 84,42'dir.***

## 5-KURUM İÇİ ANALİZ

Kurum içi analiz sürecinde okulumuzun istatistik veri tabanından yararlanılmıştır. Doğru hedefler koyabilmek, konulan hedeflere ulaşabilmek ve okulun planlı ve kontrollü gelişimini sağlamak bakımından veriler bir kurum için hayati öneme sahiptir. Ölçülemeyen faaliyetin geliştirilemeyeceği bilinci ile kurum aşağıdaki başlıklar çerçevesinde analiz edilmiştir.

### 5.1-ÖRGÜTSEL YAPI





## *Sınıf Öğretmenleri*

- ( 9 – A ) *Emel ÖZTÜRK*  
( 9 – B ) *Esmâ Eda DENİZLİ*  
( 9 – C ) *Serkan AKCA*  
( 9 – D ) *Alper KAYA*  
( 9 – E ) *Gülçin KESKİN ÖZTEKİN*  
( 9 – F ) *Şeyma ÖZACAR*  
( 9 – G ) *Aslı BÜKEY ŞAHİN*  
( 9 – H ) *Oğuzhan ÖZDEMİR*  
( 9 – I ) *Ayşegül AYDIN*
- ( 10 – A ) *Türkan ERSOY*  
( 10 – B ) *Ayşen SUNAY GÖRE*  
( 10 – C ) *Berrin YÜCETÜRK KURTOĞLU*  
( 10 – D ) *Deniz YAZICI*
- ( 11 – A ) *Nihal KILIÇ*  
( 11 – B ) *Musa KARTAL*  
( 11 – C ) *Ahmet ÖZKAYA*  
( 11 – D ) *Özlem GÜRCÜ*
- ( 12 – A ) *Başar KARATAŞ*  
( 12 – B ) *Oğuz YILMAZ*  
( 12 – C ) *Fadime ÇAKMAK*  
( 12 – D ) *Aylin SUCU*  
( 12 – E ) *Muhammet CABA*

## *Bolu Atatürk Anadolu Lisesi Eğitim Kadrosu*

<b>BRANŞ</b>	<b>ERKEK</b>	<b>BAYAN</b>	<b>TOPLAM</b>
<i>Türk Dili Ve Edebiyatı</i>	<i>1</i>	<i>6</i>	<i>7</i>
<i>Din Kültürü ve Ahlak Bilgisi</i>	<i>0</i>	<i>1</i>	<i>1</i>
<i>Matematik</i>	<i>6</i>	<i>1</i>	<i>7</i>
<i>Fizik</i>	<i>2</i>	<i>1</i>	<i>3</i>
<i>Kimya</i>	<i>1</i>	<i>2</i>	<i>3</i>
<i>Biyoloji</i>	<i>2</i>	<i>1</i>	<i>3</i>
<i>Tarih</i>	<i>3</i>	<i>0</i>	<i>3</i>
<i>Coğrafya</i>	<i>0</i>	<i>2</i>	<i>2</i>
<i>Felsefe</i>	<i>1</i>	<i>0</i>	<i>1</i>
<i>İngilizce</i>	<i>0</i>	<i>7</i>	<i>7</i>
<i>Almanca</i>	<i>0</i>	<i>2</i>	<i>2</i>
<i>Beden Eğitimi</i>	<i>3</i>	<i>0</i>	<i>3</i>
<i>Rehber Öğretmen</i>	<i>1</i>	<i>0</i>	<i>1</i>
<i>Resim</i>	<i>0</i>	<i>2</i>	<i>2</i>
<i>Müzik</i>	<i>2</i>	<i>0</i>	<i>2</i>
<b>GENEL TOPLAM</b>	<b>22</b>	<b>25</b>	<b>47</b>

### *Öğretmenlerin Yaş İtibari ile Dağılımı*

<i>Yaş Düzeyleri</i>	<i>2018 Yılı</i>	
	<i>Kişi Sayısı</i>	
<i>20-30</i>	<i>2</i>	
<i>30-40</i>	<i>15</i>	
<i>40-50</i>	<i>27</i>	
<i>50+...</i>	<i>5</i>	

### *Öğretmenlerin Hizmet Süreleri*

<i>Hizmet Süreleri</i>	<i>2018 Yılı İtibari İle</i>	
	<i>Kişi Sayısı</i>	
<i>7-10 Yıl</i>	<i>6</i>	
<i>11-15 Yıl</i>	<i>6</i>	
<i>15-20 Yıl</i>	<i>24</i>	
<i>20-25 Yıl</i>	<i>10</i>	
<i>25 Yıl ve üstü</i>	<i>3</i>	



## Kurumda Gerçekleşen Öğretmen Sirkülasyonunun Oranı

	Yıl İçerisinde Kurumdan Ayrılan Öğretmen Sayısı			Yıl İçerisinde Kurumda Göreve Başlayan Öğretmen Sayısı		
	2016	2017	2018	2018	2019	2020
<b>TOPLAM</b>	<b>0</b>	<b>0</b>	<b>1</b>	<b>3</b>	<b>1</b>	

## ÇALIŞANLARIN GÖREV DAĞILIMI

SIRA NO	UNVAN	GÖREVLERİ
1	Okul Müdürü	<i>Ders okutmak, Kanun, Tüzük, Yönetmelik, Yönerge, program ve emirlere uygun olarak görevlerini yürütür. Okulu düzene koyar, denetler, okulun amaçlarına uygun olarak yönetilmesinden, değerlendirilmesinden ve geliştirmesinden sorumludur. Okul müdürü, görev tanımında belirtilen diğer görevleri de yapar.</i>
2	Müdür Baş Yardımcısı	<i>Müdür Başyardımcısı; ders okutur, müdürün en yakın yardımcısıdır. Müdürün olmadığı zamanlarda müdüre vekâlet eder. Okulun her türlü eğitim-öğretim, yönetim, öğrenci, personel, tahakkuk, ayniyat, yazışma, eğitici etkinlikler, yatılılık, bursluluk, güvenlik, beslenme, bakım, koruma, temizlik, düzen, nöbet, halkla ilişkiler gibi işleriyle ilgili olarak okul müdürü tarafından verilen görevleri yapar. Müdür Başyardımcısı, görev tanımında belirtilen diğer görevleri de yapar.</i>
3	Müdür Yardımcısı	<i>Müdür yardımcıları; ders okutur. Okulun her türlü eğitim-öğretim, yönetim, öğrenci, personel, tahakkuk, ayniyat, yazışma, sosyal etkinlikler, yatılılık, bursluluk, güvenlik, beslenme, bakım, nöbet, koruma, temizlik, düzen, halkla ilişkiler gibi işleriyle ilgili olarak okul müdürü tarafından verilen görevleri yapar. Müdür yardımcıları, görev tanımında belirtilen diğer görevleri de yapar.</i>
4	Öğretmenler	<i>Dersler öğretmenler tarafından okutulur. Öğretmenler, kendilerine verilen sınıfın veya şubenin derslerini, programda belirtilen esaslara göre plânlamak, okutmak, bunlarla ilgili uygulama ve deneyleri yapmak, ders dışında okulun eğitim-öğretim ve yönetim işlerine etkin bir biçimde katılmak ve bu konularda kanun, yönetmelik ve emirlerde belirtilen görevleri yerine getirmekle yükümlüdürler. Okulun bina ve tesisleri ile öğrenci mevcudu, yatılı-gündüzlü, normal veya ikili öğretim gibi durumları göz önünde bulundurularak okul müdürlüğünce düzenlenen nöbet çizelgesine göre öğretmenlerin, normal öğretim yapan okullarda gün süresince, ikili öğretim yapan okullarda ise kendi devresinde nöbet tutmaları sağlanır. Yönetici ve öğretmenler; Resmî Gazete, Tebliğler Dergisi, genelge ve duyurulardan elektronik ortamda yayımlananları Bakanlığın web sayfasından takip eder. Elektronik ortamda yayımlanmayanları ise okur, ilgili yeri imzalar ve uygularlar. Öğretmenler dersleri ile ilgili araç-gereç, laboratuvar ve işliklerdeki eşyayı, okul kütüphanesindeki kitapları korur ve iyi kullanılmasını sağlarlar.</i>
5	Yönetim İşleri ve Büro Memuru	<i>Müdür veya müdür yardımcıları tarafından kendilerine verilen yazı ve büro işlerini yaparlar. Gelen ve giden yazılarla ilgili dosya ve defterleri tutar, yazılanların asıl veya örneklerini dosyalar ve saklar, gerekenlere cevap hazırlarlar. Memurlar, teslim edilen gizli ya da şahıslarla ilgili yazıların saklanması ve gizli tutulmasından sorumludurlar. Öğretmen, memur ve hizmetlilerin özlük dosyalarını tutar ve bunlarla ilgili değişiklikleri günü gününe işlerler. Arşiv işlerini düzenlerler. Müdürün vereceği hizmete yönelik diğer görevleri de yaparlar.</i>
6	Yardımcı Hizmetler Personeli	<i>Yardımcı hizmetler sınıfı personeli, okul yönetimince yapılacak plânlama ve iş bölümüne göre her türlü yazı ve dosyayı dağıtmak ve toplamak, başvuru sahiplerini karşılamak ve yol göstermek. Hizmet yerlerini temizlemek, Aydınlatmak ve ısıtma yerlerinde çalışmak, Nöbet tutmak, okula getirilen ve çıkarılan her türlü araç-gereç ve malzeme ile eşyayı taşıma ve yerleştirme işlerini yapmakla yükümlüdürler. Bu görevlerini yaparken okul yöneticilerine ve nöbetçi öğretmene karşı sorumludurlar.</i>
7	Kaloriferci	<i>Kaloriferci, kalorifer dairesi ve tesisleri ile ilgili hizmetleri yapar. Kaloriferin kullanılmadığı zamanlarda okul yönetimince verilecek işleri yapar. Kaloriferci, okul müdürüne, müdür yardımcısına ve nöbetçi öğretmene karşı sorumludur. Müdürün vereceği hizmete yönelik diğer görevleri de yapar.</i>
8	Gece Bekçisi	<i>Gece bekçisi veya nöbetle gece bekçiliği yapan hizmetli. Nöbeti süresince okul bina ve eklentilerinin güvenliğini sağlamak.</i>

## 5.2-İSTATİSTİKİ VERİLER

<b>Öğrencilere İlişkin Bilgiler: Karşılaştırmalı Öğretmen/Öğrenci Durumu</b>						
<b>ÖĞRETMEN</b>	<b>ÖĞRENCİ</b>		<b>OKUL</b>	<b>İL</b>	<b>TÜRKİYE</b>	
<i>Toplam Öğretmen Sayısı</i>	<i>Öğrenci Sayısı</i>		<i>Öğretmen Başına Düşen Öğrenci Sayısı</i>	<i>Öğretmen Başına Düşen Öğrenci Sayısı</i>	<i>Öğretmen Başına Düşen Öğrenci Sayısı</i>	
	<i>Kız</i>	<i>Erkek</i>				
47	393	294	14	----	----	

<b>Öğrenci Sayısına İlişkin Bilgiler</b>						
	<b>2016</b>		<b>2017</b>		<b>2018</b>	
	<i>Kız</i>	<i>Erkek</i>	<i>Kız</i>	<i>Erkek</i>	<i>Kız</i>	<i>Erkek</i>
<i>Öğrenci Sayısı</i>	319	310	325	300	339	260
<i>Toplam Öğrenci Sayısı</i>	629		625		599	

<b>Ödül ve Cezalar</b>		
	<b>2016 – 2017 BİRİNCİ ve İKİNCİ DÖNEM</b>	<b>2017 – 2018 BİRİNCİ VE İKİNCİ DÖNEM</b>
	<i>Öğrenci Sayısı</i>	<i>Öğrenci Sayısı</i>
<i>Onur Belgesi Alan Öğrenci Sayısı</i>	150 + 82 = 232	145 + 79 = 224
<i>Teşekkür Belgesi Alan Öğrenci Sayısı</i>	276 + 249 = 525	279 + 216 = 495
<i>Takdir Belgesi Alan Öğrenci Sayısı</i>	276 + 249 = 525	297 + 321 = 618
<i>Üstün Başarı Belgesi Alan Öğrenci Sayısı</i>	9	28
<i>Disiplin Cezası Alan Öğrenci Sayısı</i>	0	0

<b>Öğrencilerin Üniversite Sınavı Başarısına İlişkin Bilgiler</b>				
	2017		2018	
	Kız	Erkek	Kız	Erkek
<b>Öğrenci Sayısı</b>	65	80	93	64
<b>Sınava Giren Toplam Öğrenci Sayısı ( Kız +Erkek )</b>	145		157	
<b>Lisans Programlarına Yerleşen Toplam Öğrenci Sayısı</b>	44		57	
<b>Lisans ve Ön Lisans Programına Yerleşen Toplam Öğrenci Sayısı</b>	44		57	
<b>Genel Başarı Oranı ( % )</b>	30,34		36,31	

<b>Öğrencilerle İlgili İstatistikleri</b>		
<b>Sınıflar</b>		<b>Ders Başarı Puan Ortalamaları</b>
9. Sınıf		98,90
10. Sınıf		97,30
11. Sınıf		98,53
12. Sınıf		100
<b>Doğrudan / Sınavla Geçen Öğrenci Sayısı</b>		
9. Sınıflar	136(Sınavsız)	Doğrudan
10. Sınıflar	139(Sınavsız)	Doğrudan
11. Sınıflar	167(Sınavsız)	Doğrudan
12. Sınıflar	157(Sınavsız)	Doğrudan
<b>Öğrenci Başına Düşen Devamsızlık Oranı</b>		12
<b>Devamsızlıktan Kalan Öğrenci Sayısı</b>		1
<b>Disiplin İşleminde Dolayı Atılan Öğrenci Sayısı</b>		YOK
<b>Disiplin İşlemi Yapılan Öğrenci Sayısı</b>		0
<b>2014-2018 E.Ö. Yılında Başvurulan Proje Sayısı</b>		5
<b>2017-2018 E.Ö. Yılında Gerçekleştirilen Sosyal Etkinlikler</b>		25

<b>Yerleşim Alanı</b>		
<b>Toplam Alan (m<sup>2</sup>)</b>	<b>Bina Alanı (m<sup>2</sup>)</b>	<b>Bahçe alanı (m<sup>2</sup>)</b>
5306	1310	3996

## 6.ÇEVRE ANALİZİ

### 6.1 PEST (Politik- Yasal, Ekonomik, Sosyo-Kültürel, Teknolojik, Ekolojik Etik) Analizi

<b>Politik ve Yasal Etmenler</b>	<b>Ekonomik Çevre Değişkenleri</b>
<p>1-Eğitim-öğretim sürecinde yapılması düşünülen gezi, gözlem, araştırma etkinlikleri ve faaliyetler için üst makamlarla günler öncesinden gerekli izinler için bilgilendirme ve yazışmaların yapılması. Mevcut izinler için çok yoğun bir prosedürü yerine getirmek gerekmektedir.</p> <p>2-Okulumuzun Ortaöğretim okulları arasında sınav başarı sırasında üst sırada olması sosyal ve kültürel etkinliklerde başarı göstermesi velilerde her alanda başarı beklentisi oluşturmıştır.</p>	<p>1-Okulumuzun da içinde bulunduğu eğitim bölgesinde yaşayanların imkân ve gelir düzeyleri arasında farklılıkların bulunması.</p>

<b>Sosyal-Kültürel Çevre Değişkenleri</b>	<b>Teknolojik Çevre Değişkenleri</b>
<p>1-Öğrencilerin çoğunun imkânları elverdiği için teknolojiyi kullanması.</p> <p>2-Toplumun ihtiyaç ve isteklerini, sanatsal ve sportif aktivitelerini karşılayacak kurum ve kuruluşların yetersizliği.</p>	<p>1-İnternetin kullanımının artmasına paralel olarak eğitim kurumlarında İnternet altyapısı güçlenmemektedir.</p> <p>2-İnternet kullanımının yaygınlaşması ve online eğitim hizmetlerinin artışı velilerin ev ve iş yerlerinden çıkmadan birtakım hizmetleri almalarını ve çocukları ile ilgili birçok bilgiye çabucak ulaşmaları sağlanmıştır.</p> <p>3-Kurum net, E-Okul, Mebbis gibi bakanlık programlarının okullarda kullanılması hizmet ve kalite hızını arttırmış, MEB EBA ve benzeri programlar eğitime ciddi katkılar sağlamıştır.</p>

<b>Ekolojik ve Doğal Çevre Değişkenleri</b>	<b>Etik ve Ahlaksal Değişkenler</b>
<p>1-İlin 1.derece deprem bölgesinde bulunması.</p> <p>2-Doğal zenginliklerin fazla olması.</p>	<p>1-Verilmek istenen olumlu davranışların velilerce kabullenilmemesi.</p>

## **6.2- ÜST POLİTİKA BELGELERİ**

**Özellikle;**

***MEB 2010-2014 Stratejik Planı,***

***MEB 2015-2019 Stratejik Planı,***

***İlgili Genel Müdürlüklerin Stratejik Planları,***

***İl Millî Eğitim Müdürlüğü 2015 – 2019 Stratejik Planı,***

***Özel İdare ve varsa Belediye Stratejik Planları incelenmiştir.***

## GZFT (Güçlü Yönler, Zayıf Yönler, Fırsatlar, tehditler) Analizi

2019 – 2023 Eğitim Öğretim Yılı Stratejik Planlama  
Çalışmalarını Bilgilendirme Toplantısında  
Tüm Öğretmenlerimiz ve İdarecilerimizin Ortak Görüşleri Doğrultusunda  
Okulumuzun SWOT Analizi Yapılmıştır.

Okulumuzun temel istatistiklerinde verilen okul künyesi, çalışan bilgileri, bina bilgileri, teknolojik kaynak bilgileri ve gelir gider bilgileri ile paydaş anketleri sonucunda ortaya çıkan sorun ve gelişime açık alanlar iç ve dış faktör olarak değerlendirilerek GZFT tablosunda belirtilmiştir. Dolayısıyla olguyu belirten istatistikler ile algıyı ölçen anketlerden çıkan sonuçlar tek bir analizde birleştirilmiştir.

Kurumun güçlü ve zayıf yönleri donanım, malzeme, çalışan, iş yapma becerisi, kurumsal iletişim gibi çok çeşitli alanlarda kendisinden kaynaklı olan güçlülükleri ve zayıflıkları ifade etmektedir ve ayrımda temel olarak okul müdürü/müdürlüğü kapsamında bakılarak iç faktör ve dış faktör ayrımı yapılmıştır.

### İÇSEL FAKTÖRLER:

#### Güçlü Yönler

Öğrenciler	1-İlköğretimde başarılı öğrencilerin tercihlerinde ilk sıralarda yer alması. 2-Sınıf öğrenci mevcutları 34 kişiyi aşmamaktadır. 3-Bulunduğu çevrenin gözde okulu olması. 4- TYT ve AYT ile diğer yarışma ve sınavlarda kendini il genelinde kabul ettirme fırsatına sahip olması.
Çalışanlar	1-Genç, dinamik ve seçilmiş bir eğitim kadrosuna sahiptir. 2-Okulda ekip ruhunun oluşmuş olması. 3-Başarılı, alanlarında kendisini kanıtlamış öğretmenlerin görev yapması. 4-İdareci ve öğretmenlerinin değişim ve yeniliklere açık olmaları. 5-Bolu Abant İzzet Baysal Üniversitesi ve diğer üniversiteler ile işbirliği.
Veliler	1-Veli okul işbirliği gelişme göstermektedir. 2-Velilerin genel anlamda okul idaresine ve öğretmenlerine güvenmesi.
Bina ve Yerleşke	1-Yeterli bir okul binasına sahiptir. 2-Şehir gürültüsünden uzak bir yerleşkeye sahiptir. 3-Ulaşım açısından uygun yerededir. 4-Bahçe alanının güzel olması. 5-Spor alanlarının olması.
Donanım	1-Ders araç ve gereç donatımı yeterlidir. 2-Laboratuvarların donatımı yeterlidir.
Bütçe	Milli Eğitim Bakanlığı ve Okul Aile Birliği.
Yönetim Süreçleri	1-Demokratik tavır sergileyen yönetim anlayışına sahiptir. 2- Bürokratik işlemlerin düzenli olması. 3-Rehberlik hizmetlerinin iyi yürütülmesi. 4-TKY ve OGYE çalışmalarının olumlu sonuçlanması.
İletişim Süreçleri	İletişim kaynaklarını güncel ve iyi kullanabilen yeterliliğe sahip paydaşlar.
Vb.	

## Zayıf Yönler

<b>Öğrenciler</b>	<i>1-TYT ve AYT sınavlarındaki başarının istenilen seviyede olmaması. 2-Bilimsel Proje Yarışmalarında İstenilen düzeyde katılım olmaması ve istenilen başarıların elde edilememesi. 3-TÜBİTAK Bilimsel Olimpiyatlardaki öğrenci katılım oranlarının yetersiz olması ve istenen başarının elde edilememesi.</i>
<b>Çalışanlar</b>	<i>1- ( 2 )Din Kültürü ve Ahlak Bilgisi ile ( 1 ) Rehber Öğretmen Eksikliği.</i>
<b>Veliler</b>	<i>Yapılan toplantılara veli katılımının az olması.</i>
<b>Bina ve Yerleşke</b>	<i>1-İç ve dış cephe boyasının ödenek yetersizliği nedeni ile yaptırılmaması. 2-Çatı aktarımı ve olukların bakım onarımının ödenek yetersizliği nedeni ile yaptırılmaması. 3-İslak zeminlerin ödenek yetersizliği nedeni ile yaptırılmaması. 4-Engelli Asansörünün ödenek yetersizliği nedeni ile yaptırılmaması. 5-Okul bahçe giriş kapısının istenilen yapıda olmaması. 6-Okul drenaj sisteminin standartlara uygun olmaması.</i>
<b>Donanım</b>	<i>Kütüphane ve Laboratuvarlara kaynak sağlamakta yetersizlik.</i>
<b>Bütçe</b>	<i>1-Ekonomik olarak yetersizlik. 2-Okul Aile Birliğinin gelirinin az oluşu. 3-Bakanlık tarafından gönderilen ödeneklerin kısıtlı olması.</i>
<b>Yönetim Süreçleri</b>	<i>Bürokratik iş ve işlemler.</i>
<b>İletişim Süreçleri</b>	<i>İnternet hızının 100 Mb fazla olmaması.</i>
<b>Vb</b>	

## DIŞSAL FAKTÖRLER:

### Fırsatlar

<b>Politik</b>	<i>1-Eğitim-öğretim sürecinde yapılması düşünülen gezi, gözlem araştırma etkinlikleri ve faaliyetler için üst makamlarla günler öncesinden gerekli izinler için bilgilendirme ve yazışmaların yapılması. Mevcut izinler için çok yoğun bir prosedürü yerine getirmek gerekmektedir. 2- Okulumuzun Ortaöğretim okulları arasında üst sırada olması sosyal ve kültürel etkinliklerde başarı göstermesi velilerde her alanda başarı beklentisi oluşturmuştur.</i>
<b>Ekonomik</b>	<i>Eğitim bölgesinde yaşayanların imkân ve gelir düzeyleri arasında farklılıkların bulunması.</i>
<b>Sosyolojik</b>	<i>Öğrencilerin büyük çoğunluğu imkânları elverdiği için teknolojiyi takip etmesi ve kullanabilmesi.</i>
<b>Teknolojik</b>	<i>1-İnternet kullanımının yaygınlaşması ve online eğitim hizmetlerinin artışı velilerin ev ve iş yerlerinden çıkmadan birtakım hizmetleri almalarını ve çocukları ile ilgili birçok bilgiye çabucak ulaşması. 2-Kurum net, E-okul, Mebbis gibi Bakanlık programlarının okullarda kullanılması hizmet ve kalite hızını arttırmış, MEB EBA ve benzeri programların eğitime ciddi katkıları sağlaması.</i>
<b>Mevzuat-Yasal</b>	
<b>Ekolojik</b>	<i>1-Doğal zenginliklerin fazla olması. 2-Kış turizminin tercih edilebilirliği.</i>

## ***Tehditler***

<b><i>Politik</i></b>	<b><i>Okulumuzun Ortaöğretim okulları arasında üst sırada olması sosyal ve kültürel etkinliklerde başarı göstermesi velilerde her alanda başarı beklentisi oluşturmuştur.</i></b>
<b><i>Ekonomik</i></b>	<b><i>1-Okulumuzun da içinde bulunduğu eğitim bölgesinde yaşayanların imkân ve gelir düzeyleri arasında farklılıkların bulunması. 2-Ödenek Yetersizliği.</i></b>
<b><i>Sosyolojik</i></b>	<b><i>1-Toplumun ihtiyaç ve isteklerini, sanatsal ve sportif aktivitelerini karşılayacak kurum ve kuruluşların yetersizliği. 2-Verilmek istenen olumlu davranışların velilerce kabullenilmemesi.</i></b>
<b><i>Teknolojik</i></b>	<b><i>1-İnternet kullanımının artmasına paralel olarak eğitim kurumlarında internet altyapısının güçlendirilememesi. 2-Öğrencilerin zararlı internet sitelerden korunamaması. 3-Teknolojik gelişmelerin hızlı ve maliyetlerinin yüksek olması nedeni ile yenilenme ve güncelleştirilmesinde ortaya çıkan güçlükler.</i></b>
<b><i>Mevzuat-Yasal</i></b>	<b><i>1-Yönetmeliklerin sürekli değiştirilmesi ve kalıcı olmaması. 2- Özellikle Sınıf geçme ve okulla ilgili yönetmeliklerin sık sık değişerek istikrar ortamını bozması.</i></b>
<b><i>Ekolojik</i></b>	<b><i>İlin 1.derecede deprem bölgesinde bulunması.</i></b>

## ***Gelişim ve Sorun Alanları***

***Gelişim ve sorun alanları analizi ile GZFT analizi sonucunda ortaya çıkan sonuçların planın geleceğe yönelim bölümü ile ilişkilendirilmesi ve buradan hareketle hedef, gösterge ve eylemlerin belirlenmesi sağlanmaktadır.***

***Gelişim ve sorun alanları ayrımında eğitim ve öğretim faaliyetlerine ilişkin üç temel tema olan Eğitime Erişim, Eğitimde Kalite ve kurumsal Kapasite kullanılmıştır.***

***Eğitime erişim, öğrencinin eğitim faaliyetine erişmesi ve tamamlamasına ilişkin süreçleri;***

***Eğitimde kalite, öğrencinin akademik başarısı, sosyal ve bilişsel gelişimi ve istihdamı da dâhil olmak üzere eğitim ve öğretim sürecinin hayata hazırlama evresini;***

***Kurumsal kapasite ise kurumsal yapı, kurum kültürü, donanım, bina gibi eğitim ve öğretim sürecine destek mahiyetinde olan kapasiteyi belirtmektedir***

***Gelişim ve sorun alanlarına ilişkin GZFT analizinden yola çıkılarak saptamalar yapılırken yukarıdaki tabloda yer alan ayrımında belirtilen temel sorun alanlarına dikkat edilmesi gerekmektedir.***



## ***Gelişim ve Sorun Alanlarımız***

<b>1.TEMA: EĞİTİM VE ÖĞRETİME ERİŞİM</b>	
1	<i>Kayıt bölgesindeki öğrencilerden okula kayıt yaptıranların oranı.</i>
2	<i>Okula yeni başlayan öğrencilerden oryantasyon eğitimine katılanların oranı.</i>
3	<i>Bir eğitim ve öğretim döneminde 20 gün ve üzeri devamsızlık yapan öğrenci oranı.</i>
4	<i>Bir eğitim ve öğretim döneminde 20 gün ve üzeri devamsızlık yapan yabancı öğrenci oranı.</i>
5	<i>Okulun özel eğitime ihtiyaç duyan bireylerin kullanımına uygunluğu.</i>

<b>2.TEMA: EĞİTİM VE ÖĞRETİMDE KALİTE</b>	
1	<i>Lisans ve Ön Lisans programlarına yerleşme oranı.</i>
2	<i>Okulda yapılan deneme sınavlarına katılım oranı.</i>
3	<i>Açılan destekleme ve yetiştirme kurs sayısı.</i>
4	<i>Öğrenci kulübü sayısı.</i>
5	<i>Sosyal etkinlik sayısı.</i>
6	<i>Resim, şiir, kompozisyon ve sportif yarışmalara katılan öğrenci sayısı.</i>
7	<i>Bölüm, üniversite ve meslek tanıtım etkinlikleri.</i>
8	<i>Tercih döneminde tercih kılavuzluğu ve danışmanlık hizmeti sağlanan öğrenci sayısı.</i>
9	<i>Velilerle yapılan toplantı, seminer, eğitim ve etkinlikler.</i>
10	<i>Toplantıya katılan veli sayısı.</i>
11	<i>Lisanslı öğrenci sayısının artırılması.</i>

<b>3.TEMA: KURUMSAL KAPASİTE</b>	
1	<i>Deprem tatbikat sayısı.</i>
2	<i>Yangın tatbikat sayısı.</i>
3	<i>Bina tahliye tatbikat sayısı.</i>
4	<i>Obezite ile ilgili seminer sayısı.</i>
5	<i>Diyabet ile ilgili seminer sayısı.</i>
6	<i>Bağımlılıkla mücadele ile ilgili seminer sayısı.</i>
7	<i>Teknolojiyi kullanma oranı.</i>
8	<i>Tenis masa sayısının 3'e çıkarılması.</i>
9	<i>Spor malzemelerinin alınması.</i>
10	<i>Takım formalarının alınması.</i>
11	<i>Minyatür Kale temin edilmesi.</i>
12	<i>Kimyasal maddelerin temin edilmesi.</i>
13	<i>Eksik Deney takımlarının tamamlanması.</i>
14	<i>Mikroskop sayısını 5'ten 10'a çıkartmak.</i>
15	<i>Biyoloji Laboratuvarı için maket görsellerin temini.</i>
16	<i>Okul bahçesinin çiçeklendirilmesi.</i>
17	<i>Atatürk Büstünün restore edilmesi.</i>
18	<i>Okul bahçesine 8 adet bank konulması.</i>
19	<i>Okul bahçesinin ağaçlandırılması.</i>
20	<i>Okulun iç ve dış cephenin boyanması.</i>
21	<i>Okulun kritik noktalarına 8 adet güvenlik kamera alınması.</i>

### **BÖLÜM III: MİSYON, VİZYON VE TEMEL DEĞERLER**

*Okul Müdürlüğümüzün Misyon, vizyon, temel ilke ve değerlerinin oluşturulması kapsamında öğretmenlerimiz, öğrencilerimiz, velilerimiz, çalışanlarımız ve diğer paydaşlarımızdan alınan görüşler, sonucunda stratejik plan hazırlama ekibi tarafından oluşturulan Misyon, Vizyon, Temel Değerler; Okulumuz üst kurulana sunulmuş ve üst kurul tarafından onaylanmıştır.*

#### **MİSYONUMUZ**

*Biz, Türk Milli Eğitiminin amaçları doğrultusunda yükseköğretime öğrenci hazırlayan dört yıl süreli bir ortaöğretim kurumuyuz. Öğrencilerimizin bireysel yetenekleri dikkate alınarak öğretmenlerini, bilgili, becerili, özgüvenli olmalarını, olaylara çok yönlü ve tarafsız bakabilmelerini, çağın gelişen ihtiyaçlarına cevap verebilecek beceriler kazanmalarını, gelişen teknolojiyi izleyip kullanabilmelerini, liderlik özelliklerinin yanı sıra işbirliği ve ekip çalışmalarına yatkın bireyler olmalarını sağlamak için varız.*

#### **VİZYONUMUZ**

*Bilim ve teknolojinin farkında olan değişime gelişime açık, öğrenmeyi temel ihtiyaç kabul eden, değerlerini yaşayan ve yaşatan, hoşgörü sahibi, farklılıkları zenginlik kabul eden, en az bir yabancı dili çok iyi bilen, yüksek moral değerlere sahip, kendine güvenen, katılımcı, kendini sorgulayan, etkili ve nitelikli, çağdaş demokratik ve laik bireyler yetiştirmektir.*

## TEMEL DEĞERLERİMİZ

DEĞERLERİMİZ / İLKELERİMİZ
1 – Birbirimize saygılı davranırız.
2 – Okulumuzda iletişim kanalları herkes için açıktır.
3 – Hizmet verdiklerimizin istek ve beklentileri bizim için önemli ve önceliklidir.
4 – Çevreyi korur ve geliştiririz.
5 – Çalışma felsefemiz sürekli gelişmedir.
6 – Herkes için eğitim anlayışıyla okulu çevreye açarız.
7 – Problem çözülmek için vardır anlayışını benimseriz.
8 – Karar süreçlerine herkesin katılımını sağlarız.
9 – Öğrenciler bizim varlık nedenimizdir.
10 – Öğrenci merkezli eğitim metot ve tekniklerini kullanırız.
11 – Öğrencilerimizi sürekli değerlendirir amaca ulaşma derecesi ve eksikliklerini tespit ederiz.
12 – Öğrencilerimizin aileleri ve çevresi ile sürekli işbirliği yaparak, yapılan çalışmalarını, ulaşılan sonuçları değerlendiririz.
13 – Her anlamda öğrencilerimize iyi bir model olmaya çalışırız.
14 – Öğrencilerimizi tüm yönleri ile tanımaya çalışırız.
15 – Laik, Çağdaş ve Bilimsel Eğitimi esas alan,
16 – Çevresine ve okuluna güvenen,
17 – İlgi ve yeteneklerine göre yönlendirilen,
18 – Girişimci, yaratıcı ve araştırmacı,
19 – Çalışkan ve kaynakları verimli kullanan,
20 – Başarıyı paylaşan, sorumluluk sahibi,
21 – Okuyan düşünen, soran ve sorgulayan
22 – Saygı sevgi ve hoşgörü sahibi,
23 – Milli ve Evrensel değerlere önem veren, vatanını seven gençler yetiştirmeyi ilke edinmiştir.

## BÖLÜM IV: AMAÇ, HEDEF VE EYLEMLER

### TEMA I: EĞİTİM VE ÖĞRETİME ERİŞİM

*Eğitim ve öğretime erişim okullaşma ve okul terki, devam ve devamsızlık, okula uyum ve oryantasyon, özel eğitime ihtiyaç duyan bireylerin eğitime erişimi, yabancı öğrencilerin eğitime erişimi ve hayat boyu öğrenme kapsamında yürütülen faaliyetlerin ele alındığı temadır.*

#### **Stratejik Amaç 1:**

*Kayıt bölgemizde yer alan çocukların okullaşma oranlarını artıran, öğrencilerin uyum ve devamsızlık sorunlarını gideren etkin bir yönetim yapısı kurulacaktır.*

**Stratejik Hedef 1.1.** *Kayıt bölgemizde yer alan çocukların okullaşma oranları artırılacak ve öğrencilerin uyum ve devamsızlık sorunları da giderilecektir.*

#### **Performans Göstergeleri**

NO	PERFORMANS GÖSTERGESİ	MEVCUT	HEDEF				
		2018	2019	2020	2021	2022	2023
PG.1.1.1	<i>Kayıt bölgesindeki öğrencilerden okula kayıt yaptıranların oranı. (%)</i>	% 99,33	% 99,33	% 99,50	% 99,65	% 99,85	% 100
PG.1.1.2	<i>Okula yeni başlayan öğrencilerden oryantasyon eğitimine katılanların oranı. (%)</i>	% 73	% 80	% 85	% 90	% 95	% 100
PG.1.1.3	<i>Bir eğitim ve öğretim döneminde 20 gün ve üzeri devamsızlık yapan öğrenci oranı. (%)</i>	% 27	% 24	% 20	% 15	% 10	% 5
PG.1.1.4	<i>Bir eğitim ve öğretim döneminde 20 gün ve üzeri devamsızlık yapan yabancı öğrenci oranı. (%)</i>	% 85	% 75	% 65	% 55	% 50	% 45
PG.1.1.5	<i>Okulun özel eğitime ihtiyaç duyan bireylerin kullanımına uygunluğu. (0-1)</i>	0	0	1	1	1	1

## Eylemler

No	Eylem İfadesi	Eylem Sorumlusu	Eylem Tarihi
1.1.1.	Kayıt bölgesinde yer alan öğrencilerin tespiti çalışması yapılacaktır.	Okul Stratejik Plan Ekibi	01 Eylül-30 Eylül
1.1.2	Devamsızlık yapan öğrencilerin tespiti ve erken uyarı sistemi için çalışmalar yapılacaktır.	Müdür Yardımcıları	01 Ekim-31 Ocak
1.1.3	Devamsızlık yapan öğrencilerin velileri ile özel aylık toplantı ve görüşmeler yapılacaktır.	Rehberlik Servisi	Her Ayın Son Haftası
1.1.4	Yabancı öğrenci velileri ile özel aylık toplantılar yapılacaktır.	Müdür Yardımcıları Rehberlik Servisi	Her Ayın Son Haftası
1.1.5	Okulun özel eğitime ihtiyaç duyan bireylerin kullanımının kolaylaştırılması için rampa ve asansör eksiklikleri tamamlanacaktır.	Müdür Yardımcıları	Mayıs 2019

## TEMA II: EĞİTİM VE ÖĞRETİMDE KALİTENİN ARTIRILMASI

Eğitim ve öğretimde kalitenin artırılması başlığı esas olarak eğitim ve öğretim faaliyetinin hayata hazırlama işlevinde yapılacak çalışmaları kapsamaktadır.

Bu tema altında akademik başarı, sınav kaygıları, sınıfta kalma, ders başarıları ve kazanımları, disiplin sorunları, öğrencilerin bilimsel, sanatsal, kültürel ve sportif faaliyetleri ile istihdam ve meslek edindirmeye yönelik rehberlik ve diğer mesleki faaliyetler yer almaktadır.

### Stratejik Amaç 2:

Öğrencilerimizin gelişmiş dünyaya uyum sağlayacak şekilde donanımlı bireyler olabilmesi için eğitim ve öğretimde kalite artırılabilecektir.

**Stratejik Hedef 2.1-Öğrenme kazanımlarını takip eden ve velileri de sürece dâhil eden bir yönetim anlayışı ile öğrencilerimizin akademik başarıları artırılabilecektir.**

### Performans Göstergeleri

NO	PERFORMANS GÖSTERGESİ	MEVCUT						HEDEF					
		2018	2019	2020	2021	2022	2023	2018	2019	2020	2021	2022	2023
PG.2.1.1	Lisans ve Ön Lisans programlarına yerleşme oranı.	36	39	42	45	47	50						
PG.2.1.2	Okulda yapılan deneme sınavlarına katılım oranı.	70	75	80	85	90	95						
PG.2.1.3	Açılan destekleme ve yetiştirme kurs sayısı.	5	6	7	8	9	10						

## Eylemler

No	Eylem İfadesi	Eylem Sorumlusu	Eylem Tarihi
2.1.1.	Yükseköğretim programlarına yerleşme oranı artırılabacaktır.	Okul İdaresi Öğretmenler Rehberlik Servisi	Yıl Boyunca
2.1.2	Okulda yapılan deneme sınavlarına katılım artırılabacaktır.	Okul İdaresi Rehberlik Servisi	Yıl Boyunca
2.1.3	Daha fazla dersten destekleme ve yetiştirme kursu açılacaktır.	Okul İdaresi Rehberlik Servisi	Eylül - Şubat

**Stratejik Hedef 2.2-** Öğrenme kazanımlarını takip eden ve velileri de sürece dâhil eden bir yönetim anlayışı ile öğrencilerimizin sosyal faaliyetlere etkin katılımı artırılabacaktır.

## Performans Göstergeleri

NO	PERFORMANS GÖSTERGESİ	MEVCUT	HEDEF				
		2018	2019	2020	2021	2022	2023
PG.2.2.1	Öğrenci kulübü sayısı.	15	18	21	24	27	30
PG.2.2.2	Sosyal etkinlik sayısı.	20	23	26	29	32	35
PG.2.2.3	Resim, şiir, kompozisyon ve sportif yarışmalara katılan öğrenci sayısı.	15	20	25	30	35	40

## Eylemler

No	Eylem İfadesi	Eylem Sorumlusu	Eylem Tarihi
2.2.1.	Öğrenci kulüplerinin sayısı artırılabacaktır.	Okul İdaresi Öğretmenler Rehberlik Servisi	Ekim
2.2.2	Okulda daha fazla sosyal etkinlik düzenlenecektir.	Okul İdaresi Rehberlik Servisi Öğrenci Kulüpleri	Yıl Boyunca
2.2.3	Resim, Şiir, Kompozisyon gibi bireysel yarışmalara ayrıca takım ve bireysel sportif faaliyetlere daha fazla katılım sağlanacaktır.	Okul İdaresi Öğretmenler	Yıl Boyunca

**Stratejik Hedef 2.3- Etkin bir rehberlik anlayışıyla öğrencilerimizi ilgi ve yetenekleriyle orantılı bir şekilde üst öğrenime veya istihdama hazır hale getiren; Öğrenme kazanımlarını takip eden ve velileri de sürece dâhil eden bir yönetim anlayışı ile öğrencilerimize sunulan rehberlik hizmetleri geliştirilerek daha kaliteli bir kurum yapısına geçilecektir.**

### **Performans Göstergeleri**

NO	PERFORMANS GÖSTERGESİ	MEVCUT	HEDEF				
		2018	2019	2020	2021	2022	2023
PG.2.3.1	Bölüm, üniversite ve meslek tanıtım etkinlikleri.	8	9	10	12	14	16
PG.2.3.2	Tercih döneminde tercih kılavuzluğu ve danışmanlık hizmeti sağlanan öğrenci sayısı.	50	70	90	110	130	150
PG.2.3.3	Velilerle yapılan toplantı, seminer, eğitim ve etkinlikler.	5	7	9	11	13	15

### **Eylemler**

No	Eylem İfadesi	Eylem Sorumlusu	Eylem Tarihi
2.3.1.	Bölüm, üniversite ve meslek tanıtım etkinlikleri artırılabacaktır.	Okul İdaresi; Öğretmenler Rehberlik Servisi	Yıl Boyunca
2.3.2	Tercih danışmanlığı hizmetlerinden faydalanan öğrenci sayısı artırılabacaktır.	Okul İdaresi; Rehberlik Servisi; Öğrenci Kulüpleri	Temmuz - Ağustos
2.2.3	Velilerle yapılan toplantı, seminer, eğitim ve etkinlikler artırılabacaktır.	Okul İdaresi; Öğretmenler	Yıl Boyunca

**Stratejik Hedef 2.4- Okul Aile Birliđi Yönetim Kurulunun velilerle olan ilişkilerinin etkin hale getirilerek Okul – Veli işbirliđi artırılacaktır.**

### **Performans Göstergeleri**

NO	PERFORMANS GÖSTERGESİ	MEVCUT	HEDEF				
		2018	2019	2020	2021	2022	2023
PG.2.4.1	Toplantıya katılan veli sayısı	127	160	200	225	250	300

### **Eylemler**

No	Eylem İfadesi	Eylem Sorumlusu	Eylem Tarihi
2.4.1	Toplantılara katılan veli sayısı artırılacaktır.	Okul İdaresi; Okul Aile birliđi Yönetim Kurulu ve Öğretmenler	Ekim–Şubat–Mayıs

**Stratejik Hedef 2.5- Bilgi ile donatılmış, beden ve ruhen güçlü, sportif öğrenciler yetiştirmek ve Sportif faaliyetlere katılan lisanslı öğrenci oranını % 16’dan; % 35’e çıkarmak.**

### **Performans Göstergeleri**

NO	PERFORMANS GÖSTERGESİ	MEVCUT	HEDEF				
		2018	2019	2020	2021	2022	2023
PG.2.5.1	Lisanslı öğrenci sayısının artırılması.	% 16	% 20	% 23	% 26	% 30	% 35

### **Eylemler**

No	Eylem İfadesi	Eylem Sorumlusu	Eylem Tarihi
2.5.1	Lisanslı öğrenci sayısı artırılacaktır.	Okul Yönetimi; Beden Eğitimi Öğretmenleri; Veli ve Rehberlik Servisi	Yıl Boyunca



## TEMA III: KURUMSAL KAPASİTE

### Stratejik Amaç 3:

Eğitim ve öğretim faaliyetlerinin daha nitelikli olarak verilebilmesi için okulumuzun kurumsal kapasitesi güçlendirilecektir.

**Stratejik Hedef 3.1-** Okulumuzda öğretmenler, öğrenciler ve çalışanlar arasında sağlık ve güvenlik kültürünün oluşturulması için çeşitli etkinlikler yapılacaktır.

### Performans Göstergeleri

NO	PERFORMANS GÖSTERGESİ	MEVCUT	HEDEF				
		2018	2019	2020	2021	2022	2023
PG.3.1.1	Deprem tatbikat sayısı.	1	2	3	4	5	6
PG.3.1.2	Yangın tatbikat sayısı.	1	1	2	3	4	5
PG.3.1.3	Bina tahliye tatbikat sayısı.	1	2	3	4	5	6
PG.3.1.4	Obezite ile ilgili seminer sayısı.	1	2	3	4	5	6
PG.3.1.5	Diyabet ile ilgili seminer sayısı.	1	2	3	4	5	6
PG.3.1.6	Bağımlılıkla mücadele ile ilgili seminer sayısı.	1	2	3	4	5	6

### Eylemler

No	Eylem İfadesi	Eylem Sorumlusu	Eylem Tarihi
3.1.1	Deprem tatbikatı yapılacaktır.	Sivil Savunma Kulübü	01 Ekim – 30 Ekim
3.1.2	Yangın tatbikatı yapılacaktır.	Sivil Savunma Kulübü	01 Kasım – 30 Kasım
3.1.3	Bina tahliye tatbikatı yapılacaktır.	Sivil Savunma Kulübü	01 Aralık – 31 Aralık
3.1.4	Obezite ile ilgili seminer verilecektir.	Okul İdaresi Rehberlik Servisi İl Sağlık Müdürlüğü	01 Kasım – 30 Kasım
3.1.5	Diyabet ile ilgili seminer verilecektir.	Okul İdaresi Rehberlik Servisi İl Sağlık Müdürlüğü	01 Aralık – 31 Aralık
3.1.6	Bağımlılıkla mücadele ile ilgili seminer yapılacaktır.	Okul İdaresi Rehberlik Servisi İl Sağlık Müdürlüğü	01 Ocak – 31 Ocak

**Stratejik Hedef 3.2-** Değişime açık, iyi iletişim kurabilen, teknolojiyi iyi kullanabilen, eksik personeli olmayan bir eğitim kadrosu oluşturmak ve bilgisayar kullanım oranını % 60 ' tan % 100 ' e çıkarmak.

### Performans Göstergeleri

NO	PERFORMANS GÖSTERGESİ	MEVCUT	HEDEF				
		2018	2019	2020	2021	2022	2023
PG.3.2.1	Yaklaşık maliyetin belirlenmesi	X	X	X	X	X	X
PG.3.2.2	Teknolojiyi kullanma oranı.	% 60	% 65	% 75	% 85	% 95	%100

### Eylemler

No	Eylem İfadesi	Eylem Sorumlusu	Eylem Tarihi
3.2.1	Kurslar için yaklaşık maliyet belirlenecektir.	Okul İdaresi	1 – 15 Haziran
3.2.2	Bilgisayar kurslarının açılması sağlanacaktır.	Okul İdaresi Formatör Öğretmen	15 – 30 Haziran

**Stratejik Hedef 3.3-** Eğitim araç ve gereçleri yönünden zengin, çevresi güvenli, öğrencilerin dinlenebileceği yeşil bir çevreye sahip örnek bir eğitim kurumu olmak.

### Performans Göstergeleri

NO	PERFORMANS GÖSTERGESİ	MEVCUT	HEDEF				
		2018	2019	2020	2021	2022	2023
PG.3.3.1	Tenis masa sayısının 3'e çıkarılması.	1	2	3	3	3	3
PG.3.3.2	Spor malzemelerinin alınması.	X	X	X	X	X	X
PG.3.3.3	Takım formalarının alınması.	1	1	2	3	4	5
PG.3.3.4	Minyatür Kale temin edilmesi.	1	2	X	X	X	X

### Eylemler

No	Eylem İfadesi	Eylem Sorumlusu	Eylem Tarihi
3.3.1	Masa tenisi temini için sponsorlar bulunacaktır.	Okul İdaresi Beden Eğitimi Öğretmenleri	Yıl Boyunca
3.3.2	Spor malzemelerin temini için sponsorlar bulunacaktır.	Okul İdaresi Beden Eğitimi Öğretmenleri	Yıl Boyunca
3.3.3	Takım formalarının temini için sponsorlar bulunacaktır.	Okul İdaresi Beden Eğitimi Öğretmenleri	Yıl Boyunca
3.3.4	Minyatür kale temini için sponsorlar bulunacaktır.	Okul İdaresi Beden Eğitimi Öğretmenleri	Yıl Boyunca

**Stratejik Hedef 3.4-** Eğitim araç ve gereçleri yönünden zengin, çevresi güvenli, öğrencilerin dinlenebileceği yeşil bir çevreye sahip örnek bir eğitim kurumu olmak.

### Performans Göstergeleri

NO	PERFORMANS GÖSTERGESİ	MEVCUT	HEDEF				
		2018	2019	2020	2021	2022	2023
PG.3.4.1	Kimyasal maddelerin temin edilmesi.	X	X	X	X	X	X
PG.3.4.2	Eksik Deney takımlarının tamamlanması.	X	X	X	X	X	X
PG.3.4.3	Mikroskop sayısını 5'ten 10'a çıkartmak.	5	6	7	8	9	10
PG.3.4.4	Biyoloji Lab.için maket görsellerin temini.	5	6	8	10	12	15

### Eylemler

No	Eylem İfadesi	Eylem Sorumlusu	Eylem Tarihi
3.4.1.	Kimyasal maddelerin temin edilecektir.	Okul İdaresi	Yıl Boyunca
3.4.2	Eksik deney takımları alınacaktır.	Okul İdaresi	Yıl Boyunca
3.4.3	Mikroskoplar alınacaktır.	Okul İdaresi	Yıl Boyunca
3.4.3	Biyoloji Lab.maket görselleri alınacaktır.	Okul İdaresi	Yıl Boyunca

**Stratejik Hedef 3.5-** Eğitim araç ve gereçleri yönünden zengin, çevresi güvenli, öğrencilerin dinlenebileceği yeşil bir çevreye sahip örnek bir eğitim kurumu olmak.

### Performans Göstergeleri

NO	PERFORMANS GÖSTERGESİ	MEVCUT	HEDEF				
		2018	2019	2020	2021	2022	2023
PG.3.5.1	Okul bahçesinin çiçeklendirilmesi.	X	X	X	X	X	X
PG.3.5.2	Atatürk Büstünün restore edilmesi.	1	1	1	X	X	X
PG.3.5.3	Okul bahçesine 8 adet bank konulması.	6	7	8	X	X	X
PG.3.5.4	Okul bahçesinin ağaçlandırılması.	X	X	X	X	X	X

### Eylemler

No	Eylem İfadesi	Eylem Sorumlusu	Eylem Tarihi
3.5.1.	Okul bahçesi çiçeklendirilecektir.	Okul İdaresi Belediye	Yıl Boyunca
3.5.2	Atatürk Büstü restore edilecektir.	Okul İdaresi	Yıl Boyunca
3.5.3	Okul bahçesine bank temin edilecektir.	Okul İdaresi Belediye	Yıl Boyunca
3.5.4	Okul bahçesinin ağaçlandırılacaktır.	Okul İdaresi Belediye	Yıl Boyunca

**Stratejik Hedef 3.6- Eğitim araç ve gereçleri yönünden zengin, çevresi güvenli, öğrencilerin dinlenebileceği yeşil bir çevreye sahip örnek bir eğitim kurumu olmak.**

### **Performans Göstergeleri**

NO	PERFORMANS GÖSTERGESİ	MEVCUT	HEDEF				
		2018	2019	2020	2021	2022	2023
PG.3.6.1	Yaklaşık maliyetin belirlenmesi.	X	X	X	X	X	X
PG.3.6.2	İç ve dış cephenin boyanması.	X	X	X	X	X	X

### **Eylemler**

No	Eylem İfadesi	Eylem Sorumlusu	Eylem Tarihi
3.6.1	Boya için yaklaşık maliyet belirlenecektir.	Okul İdaresi	01 Ocak – 31 Ocak
3.6.2	Okul iç ve dış cephe boyası yaptırılacaktır.	Okul İdaresi Formatör Öğretmen	24 Haziran – 31 Ağustos

**Stratejik Hedef 3.7- Eğitim araç ve gereçleri yönünden zengin, çevresi güvenli, öğrencilerin dinlenebileceği yeşil bir çevreye sahip örnek bir eğitim kurumu olmak.**

### **Performans Göstergeleri**

NO	PERFORMANS GÖSTERGESİ	MEVCUT	HEDEF				
		2018	2019	2020	2021	2022	2023
PG.3.7.1	Yapılacak işlerin planlanması.	X	X	X	X	X	X
PG.3.7.2	8 Adet Güvenlik Kamera Alınması.	48	1	2	2	2	1

### **Eylemler**

No	Eylem İfadesi	Eylem Sorumlusu	Eylem Tarihi
3.7.1	Kameralar için yaklaşık maliyet belirlenecektir.	Okul İdaresi	01 Ocak – 31 Ocak
3.7.2	Okul güvenlik kamerasının yenilenmesi ve okulun kritik noktalarına güvenlik kameralarının takılması sağlanacaktır.	Okul İdaresi	Yıl Boyunca

## **BÖLÜM V: MALİYETLENDİRME**

### **2019-2023 Stratejik Planı Faaliyet/Proje Maliyetlendirme Tablosu**

<b>KAYNAK TABLOSU</b>	<b>2019</b>	<b>2020</b>	<b>2021</b>	<b>2022</b>	<b>2023</b>	<b>TOPLAM</b>
<b>GENEL BÜTÇE</b>	350.000 TL	350.000 TL	350.000 TL	350.000 TL	350.000 TL	350.000 TL
<b>VALİLİK VE BELEDİYELERİN KATKISI</b>	0	0	0	0	0	0
<b>DİĞER (OKUL AİLE BİRLİĞİ)</b>	35.000 TL	40.000 TL	45.000 TL	50.000 TL	55.000 TL	60.000 TL
<b>TOPLAM</b>	385.000 TL	390.000 TL	395.000 TL	400.000 TL	405.000 TL	410.000 TL

## **BÖLÜM VI: İZLEME VE DEĞERLENDİRME**

*Okulumuz Strateji Geliştirme Koordinasyon Ekibi tarafından belirlenen hedeflere ulaşılabilirlik seviyesini, özellikle eğitim-öğretime dayalı hedeflerle başarının ölçülmesi, değerlendirilmesi, paydaş memnuniyetlerinin ölçülmesi; memnuniyet ve olumlu görüş yüzdesi gibi istatistikî sayısal performans kriterleri ile değerlendirmeyi amaçlamıştır. Bu amaçla; eğitim – öğretim yılı çalışma takvimi göz önüne alınarak memnuniyet anketlerinin yılda bir kez Mayıs ayında uygulanmasına; Hedeflerin belirlenen tarih itibariyle tamamlanmasının performans kriteri olarak belirlenmesine karar verildi. Yüzdeler artışı ve memnuniyet oranları istatistikî veriler performans göstergeleri olarak belirlendi. Ölçme araçları (memnuniyet anketleri) ölçülmek istenen boyutları içerecek ve performans hedeflerine hizmet edecek şekilde yeniden düzenlendi.*

*Okulumuz Stratejik Planlama Üst Kurulu toplantısında tüm birimlerimizin ve paydaş kurumların yapılan çalışmalar ve iyileştirmeler ile ilgili olarak kendi sorumlulukları dahilinde ki çalışmalarının 6 aylık dönemler halinde raporlanmasına karar verildi. Bu anlamda hedeflere ulaşma derecesi, ulaşulamama nedenleri ilgili bölümler tarafından rapor edilecek, gerekiyorsa revizyona gidilecek, yeni faaliyet ve eylem planları hazırlanacaktır.*

*Ölçme araçları strateji planlama çalışmaları devam ettikçe ve oluşan ihtiyaçlara göre, performans hedeflerine hizmet edecek şekilde yeniden düzenlenecektir.*

*Okulumuz Stratejik Planı izleme ve değerlendirme çalışmalarında 5 yıllık Stratejik Planın izlenmesi ve 1 yıllık gelişim planının izlenmesi olarak ikili bir ayrıma gidilecektir.*

*Stratejik planın izlenmesinde 6 aylık dönemlerde izleme yapılacak denetim birimleri, il ve ilçe millî eğitim müdürlüğü ve Bakanlık denetim ve kontrollerine hazır halde tutulacaktır.*

*Yıllık planın uygulanmasında yürütme ekipleri ve eylem sorumlularıyla aylık ilerleme toplantıları yapılacaktır. Toplantıda bir önceki ayda yapılanlar ve bir sonraki ayda yapılacaklar görüşülüp karara bağlanacaktır.*

***EKLER:***

***Öğretmen, öğrenci ve veli anket örnekleri klasör ekinde olup okullarınızda uygulanarak sonuçlarından paydaş analizi bölümü ve sorun alanlarının belirlenmesinde yararlanabilirsiniz.***